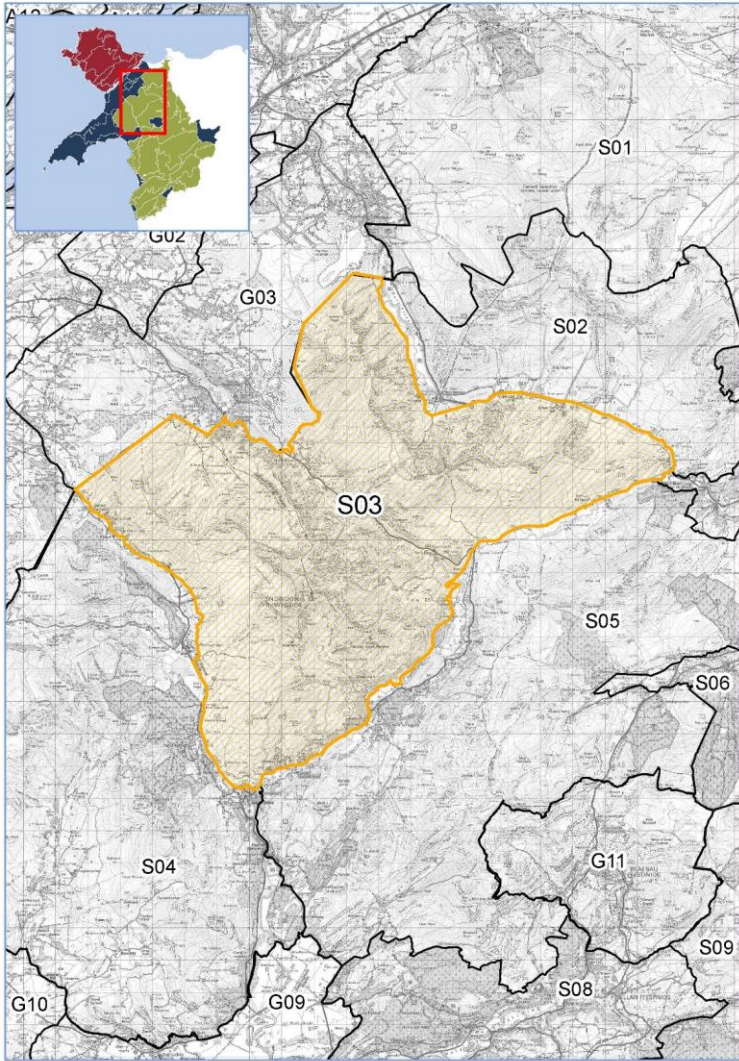


S03 Yr Wyddfa a'r Glyderau



1:125,000



Atgynhychwyd o fap yr Arolwg Ordnans gyda chaniatâd yr Arolwg Ordnans © ar ran Rheolwr Swyddfa Ei Mawrhydi, © hawlfraint y Goron, Trwydded rhif 100023387

Lleoliad a Maint

Mae'r ACT yn cynnwys yr Wyddfa a nifer o gopaon mynyddoedd geirwon eraill, yn cynnwys cadwyn mynyddoedd y Glyderau. Mae wedi'i hamgylchynu yn fras gan rwydwaith o brif ffyrdd twristiaeth.

Nodweddion Allweddol

- Graddfa anferth, tirwedd digysgod
- Bryniau a mynyddoedd uchel, yn cynnwys copa nodedig iawn yr Wyddfa
- Calon y Parc Cenedlaethol o ran golygfa a hanes

Arfarniad

Mae'r tabl a ganlyn yn dangos yr arfarniad o'r Ardal Cymeriad Tirwedd (ACT) hon yn erbyn meini prawf sensitifrwydd sydd wedi'u penderfynu ymlaen llaw ar gyfer y pum math o ddatblygiad.

Allwedd	Sensitifrwydd Uwch	↑	Sensitifrwydd Canolig	-	Sensitifrwydd Is	↓	Maen prawf / math o ddatblygiad ddim yn gymwys
---------	--------------------	---	-----------------------	---	------------------	---	--

Meini Prawf Sensitifrwydd	Nodweddion yr ACT	Asesiad o Sensitifrwydd y Dirwedd i'r Gwahanol Fathau o Ddatblygiad				
		Ynni Gwynnt	Ynni Haul PV ar Raddfa Cae	Lein Uwchben 400 kV	Mastiau Ffônau Symudol	Parciau Carafanau Statig / Cabanau Gwylliau
Tirwedd	Graddfa Yn nodweddiadol yn dirwedd ar raddfa anferth . VS8: Canolig (6%) / <u>Anferth</u> (92%)	↓				
	Patrwm, Caeau, Graddfa a Threfn Cau Tiroedd Ddim yn gymwys					
	Tirffurf Tir mynydd garw, efo cribau a chopaon creigiog yn cynnwys yr Wyddfa, y mynydd uchaf yng Nghymru (sy'n codi i 1,086 metr). VS Dosbarthiad Lefel 2: <u>Ucheldir / Llwyfandir Digysgod</u> (92%) VS4: <u>Bryniau Uchel / Mynyddoedd</u> (92%) / Bryniau / Dyffrynnoedd (7%)	↑		↑	↑	

Meini Prawf Sensitifrwydd	Nodweddion yr ACT	Aseiad o Sensitifrwydd y Dirwedd i'r Gwahanol Fathau o Ddatblygiad				
		Ynni Gwynt	Ynni Haul PV ar Raddfa Cae	Lein Uwchben 400 kV	Mastiau Ffonau Symudol	Parciau Carafanau Statig / Cabanau Gwyliau
Gorchudd Tir	<p>Mae tir mynydd heb ei gau yn darparu tir pori garw, sy'n wahanol i'r systemau cae mwy cymhleth ar lethrau is y dyffrynnoedd a lloriau'r dyffrynnoedd. Mae'r ardal rhwng y ddau fath yma'n cael ei diffinio gan drefn o gau tir efo waliau cerrig mewn ffurfiau mawr rheolaidd o ffridd.</p> <p>VS Lefel Dosbarthiad 3: Ucheldir Llwm/Creigiog (49%) / Gweundir yn yr Ucheldir (44%)</p> <p>VS5: Tir Agored (96%)</p>	↑			↑	↑
Dylanwadau wedi'u Creu gan Bobl	<p>Yn bennaf heb ei anheddu ac efo cymharol ychydig o ddylanwad pobl.</p> <p>Mae'r rhwydwaith ffyrdd sy'n rhedeg o gwmpas yr ACT a thrwyddi yn achosi cynnydd lleol mewn dylanwad pobl tuag at ganol ac ymylon allanol yr ACT hon. Mae dylanwadau eraill wedi'u creu gan bobl yn cynnwys Rheilffordd yr Wyddfa, Hafod Eryri (y ganolfan Ymwelwyr ar Gopa'r Wyddfa) a nifer fechan o fastiau ffonau symudol, tyrbinau gwynt a pharc carafanau statig. Mae pob un o'r rhain yn dylanwadu'n lleol ar y dirwedd.</p> <p>VS6: Dim Aneddiadau (92%)</p> <p>VS27: Da (18%) / Gweddol (82%)</p>	↑			↑	↑
Patrwm Anheddiad	Ddim yn gymwys					
Nenlinellau a Chefnidiroedd	Mae'r Wyddfa a chyfres o gopaon eiconig yn ffurfio nenlinell nodedig, arw efo cribau a chopau creigiog amlwg.	↑			↑	

Meini Prawf Sensitifrwydd	Nodweddion yr ACT	Asesiad o Sensitifrwydd y Dirwedd i'r Gwahanol Fathau o Ddatblygiad				
		Ynni Gwynt	Ynni Haul PV ar Raddfa Cae	Lein Uwchben 400 kV	Mastiau Ffonau Symudol	Parciau Carafanau Statig / Cabanau Gwyliau
Gweledol	<p>Symudiad</p> <p>Mae'r rhwydwaith o ffyrdd bychain a Rheilffordd yr Wyddfa yn dod â symudiad achlysurol ac anaml o gwmpas yr ymylon a thrwy ganol yr ACT ond mewn mannau eraill mae llawer o'r dirwedd yn llonydd.</p> <p>VS18: Achlysurol (44%) / Anaml (49%)</p>	↑				
	<p>Golygfeydd, Golygfeydd Allweddol, Fistâu a Derbynwyr Nodweddiadol (tu mewn a thu allan i bob Ardal Cymeriad Tirwedd)</p> <p>Golygfeydd panoramig digysgod o'r Wyddfa a chopau eraill, at yr arfordir tua'r gogledd ac ar draws cadwyni cyfagos o fynyddoedd i bob cyfeiriad arall.</p> <p>Mae gwaelodion y dyffrynnoedd yn cynnig golygfeydd wedi'u hamgáu gan y copaon o'u cwmpas.</p> <p>VS9: Wedi'i Amgáu (6%) / Digysgod (92%)</p> <p>Mae'r derbynwyr nodweddiadol yn cynnwys preswylwyr, defnyddwyr ac ymwelwyr ar gyfer y mannau a ganlyn:</p> <ul style="list-style-type: none"> Eiddo gwasgareddig a phentrefi bychain Parc Cenedlaethol Eryri (yn cynnwys yr Wyddfa) Ardaloedd Mynediad Agored Llwybr pellter hir llwybr beicio cenedlaethol Sustrans o Fangor i Abergwaun (llwybr 82 y rhwydwaith beicio cenedlaethol) Atyniadau lleol fel Rheilffordd yr Wyddfa a Rheilffordd Eryri Hawliau tramwy cyhoeddus lleol Llwybrau ymwelwyr yr A5, A4085 a'r A498 Y rhwydwaith ffyrdd lleol 	↑		↑	↑	
	<p>Golygfeydd tuag at ac oddi wrth Nodweddion Pwysig o ran Tirwedd a Threftadaeth Ddiwylliannol (tu mewn a thu allan i bob Ardal Cymeriad Tirwedd)</p> <p>Mae'r rhain yn cynnwys:</p> <ul style="list-style-type: none"> Parc Cenedlaethol Eryri (yn cynnwys yr Wyddfa) AHNE Môn AHNE Bryniau Clwyd a Dyffryn Dyfrdwy ATA Ymylon Gogledd-orllewin Eryri Tirweddau Hanesyddol Cofrestredig Dinorwig a Dyffryn Ogwen Bryngaer 	↑			↑	

Meini Prawf Sensitifrwydd	Nodweddion yr ACT	Asesiad o Sensitifrwydd y Dirwedd i'r Gwahanol Fathau o Ddatblygiad				
		Ynni Gwynt	Ynni Haul PV ar Raddfa Cae	Lein Uwchben 400 kV	Mastiau Ffonau Symudol	Parciau Carafanau Statig / Cabanau Gwyliau
<i>allan i bob Ardal Cymeriad Tirwedd)</i>	<ul style="list-style-type: none"> Parciau a Gerddi Cofrestredig Ardal o Harddwch Naturiol CDLIE (Polisi Datblygu 2) 					
Cyflwr	Ddim yn gymwys					
Aesthetig, Canfyddiadol a Phrofiadol	Ansawdd a Chymeriad yr Olygfa Arfarniad nodweddiadol LANDMAP ydi neilltuol . VS25: <u>Cryf</u> (96%) VS46: <u>Neilltuol</u> (95%) / <u>Uchel</u> (5%) VS47: <u>Uchel</u> (97%) VS48: <u>Neilltuol</u> (95%)					
	Pellenigrwydd /Tawelwch Yn y rhan fwyaf o'r ACT yma, y teimlad pennaf ydi o lonyddwch a thir gwyllt . VS24: <u>Digysgod</u> ; <u>Gwyllt</u> (49%) / <u>Digysgod</u> (44%)					

Meini Prawf Sensitifrwydd	Nodweddion yr ACT	Asesiad o Sensitifrwydd y Dirwedd i'r Gwahanol Fathau o Ddatblygiad				
		Ynni Gwynt	Ynni Haul PV ar Raddfa Cae	Lein Uwchben 400 kV	Mastiau Ffonau Symudol	Parciau Carafanau Statig / Cabanau Gwyliau
Gwerth	<p>Gwerth o ran y Dirwedd (yn cynnwys nodweddion yn ymwneud efo'r dirwedd)</p> <p>Mae'r ACT gyfan tu mewn i'r Parc Cenedlaethol .</p> <p>Mae'r nodweddion sydd wedi'u dynodi'n genedlaethol hefyd yn cynnwys Ardaloedd Mynediad Agored a llwybr beicio cenedlaethol Sustrans o Fangor i Abergwaun (rhif 82 y rhwydwaith beicio cenedlaethol).</p> <p>Mae llawer o'r dirwedd wedi'i diffinio yng Nghynllun Datblygu Lleol Eryri fel Ardal o Harddwch Naturiol.</p> <p>Arfarniad nodweddiadol LANDMAP ydi Neilltuol.</p> <p>VS50: Neilltuol (95%)</p> <p>VS49: Neilltuol (50%) / Uchel (47%)</p> <p>LH45: Uchel (16%) / Canolig (23%) / Neilltuol (60%)</p> <p>LH42: Heb ei asesu (99%)</p> <p>GL31: Neilltuol (100%)</p> <p>GL33: Neilltuol (100%)</p>	↑			↑	↑
	<p>Gwerth Hanesyddol</p> <p>Mae rhannau mawrion o'r ACT hon tu mewn i Dirwedd Hanesyddol Gofrestredig Dinorwig a Thirwedd Hanesyddol Gofrestredig Dyffryn Ogwen.</p> <p>Mae Parc a Gardd Cofrestredig tua'r de a thu mewn i'r ACT hon.</p> <p>Mae'r ardal hon hefyd yn cynnwys bryngaer.</p> <p>Arfarniad nodweddiadol Uchel-Neilltuol yn LANDMAP.</p> <p>HL38: Uchel (72%) / Canolig (24%)</p> <p>HL35: Uchel (28%) / Neilltuol (72%)</p> <p>HL40: Uchel (36%) / Neilltuol (64%)</p>	↑			↑	↑

Sensitifrwydd Cyffredinol y Dirwedd a'r Strategaeth

Mae'r tablau a ganlyn yn rhoi crynodeb cyffredinol o sensitifrwydd o ran y mathau perthnasol o ddatblygiad¹⁵ (ar sail y tabl arfarnu sensitifrwydd ACT), ynghyd â'r strategaeth arfaethedig ar gyfer y dirwedd.

DATBLYGIADAU YNNI GWYNT

SENSITIFRWYDD CYFFREDINOL

Uchel lawn	<p>Er y gallai graddfa anferth y dirwedd hon fod yn arwydd o sensitifrwydd is i ddatblygiad ynni gwynt, beth sy'n llawer pwysicach na hynny ydi ei nodweddion naturiol o dirwedd ucheldir mynyddig creigiog arbennig o nodedig a golygfaol. Mae hynny'n rhoi graddau uchel o sensitifrwydd ac wedi arwain at ei dynodi tu mewn i Barc Cenedlaethol Eryri. Mae llawer o'r ardal hon hefyd wedi'i diffinio yn CDLIE fel Ardal o Harddwch Naturiol.</p> <p>Mae'r sensitifrwydd yn cael ei gynyddu ymhellach gan nenlinellau sy'n adnabyddus ar unwaith, wedi'u creu gan dopograffi drammatig ac amrywiol cadwyn mynyddoedd yr Wyddfa a'r Glyderau. Mae hyn yn cael ei gynyddu ymhellach gan brinder cymharol dylanwad pobl, sy'n rhoi teimlad cryf o fod yn bellennig ac o lonyddwch ac ar adegau o dir gwyllt, mewn rhan helaeth o'r ACT hon. Fodd bynnag, mae'r teimlad o lonyddwch yn cael ei erydu'n lleol ar hyd y coridorau ffyrdd sy'n rhedeg o gwmpas ymylon a thrwy ganol yr ACT.</p> <p>Mae golygfeydd helaeth i'w cael tuag at ac oddi wrth nodweddion pwysig o ran tirwedd a threftadaeth ddiwylliannol, yn cynnwys AHNE Bryniau Clwyd a Dyffryn Dyfrdwy, AHNE Ynys Môn, Arfordir Treftadaeth y Gogarth a nifer o Dirweddau Hanesyddol Cofrestredig. Mae hynny, wedi'i gyfuno efo nifer uchel o dderbynwyr sensitif i'r olygfa, yn cynyddu'r sensitifrwydd ymhellach.</p>
-------------------	--

STRATEGAETH AR GYFER Y DIRWEDD

Amcan ar gyfer y Dirwedd	Gwarchod y Dirwedd
Gwaelodlin Datblygiad	2 ar gyfer datblygiadau domestig
Cynhwysedd Dangosol Cyffredinol	Yn nodweddiadol, dim cynhwysedd ar gyfer datblygiadau ynni gwynt (efo eithriad ar gyfer nifer gyfyngedig o ddatblygiadau gwynt ar raddfa ddomestig hyd at ficro, y dylent fod wedi'u cysylltu'n dda efo'r anheddiad/adeiladau sy'n bodoli'n barod ac sydd tu allan i Ardal o Harddwch Naturiol CDLIE.)

MASTIAU FFONAU SYMUDOL

SENSITIFRWYDD CYFFREDINOL

Uchel lawn	<p>Mae nodweddion naturiol y dirwedd hon o ucheldir mynyddig creigiog arbennig o nodedig a golygfaol yn rhoi graddau uchel o sensitifrwydd ac wedi arwain at ei dynodi tu mewn i Barc Cenedlaethol Eryri. Mae llawer o'r ardal hon hefyd wedi'i diffinio yn CDLIE fel Ardal o Harddwch Naturiol.</p> <p>Mae'r sensitifrwydd yn cael ei gynyddu ymhellach gan nenlinellau sy'n adnabyddus ar unwaith, wedi'u creu gan dopograffi drammatig ac amrywiol cadwyn mynyddoedd yr Wyddfa a'r Glyderau. Mae hyn yn cael ei gynyddu ymhellach gan brinder cymharol dylanwad pobl, sy'n rhoi teimlad cryf o fod yn bellennig ac o lonyddwch ac ar adegau o dir gwyllt, mewn rhan helaeth o'r ACT hon. Fodd bynnag, mae'r teimlad o lonyddwch yn cael ei erydu'n lleol ar hyd y coridorau ffyrdd sy'n rhedeg o gwmpas ymylon a thrwy ganol yr ACT.</p>
-------------------	---

¹⁵ NODER: Mae'r ACT yma tu allan i'r ardal astudiaeth ar gyfer datblygiadau ynni haul PV ar raddfa cae a lein uwchben 400 kV, felly does dim strategaethau ar gyfer y mathau hyn o ddatblygiad.

	Mae golygfeydd helaeth i'w cael tuag at ac oddi wrth nodweddion pwysig o ran tirwedd a threftadaeth ddiwylliannol, yn cynnwys AHNE Bryniau Clwyd a Dyffryn Dyfrdwy, AHNE Ynys Môn, Arfordir Treftadaeth y Gogarth a nifer o Dirweddau Hanesyddol Cofrestredig. Mae hynny, wedi'i gyfuno efo nifer uchel o dderbynwyr sensitif i'r olygfa, yn cynyddu'r sensitifrwydd ymhellach.
STRATEGAETH AR GYFER Y DIRWEDD	
Amcan ar gyfer y Dirwedd	Gwarchod y Dirwedd
Gwaelodlin Datblygiad	- 2 o ddatblygiadau mastiau ffonau symudol - 2 o ddatblygiadau mastiau wedi'u cuddio
Cynhwysedd Dangosol Cyffredinol	Yn nodweddiadol, dim cynhwysedd ar gyfer datblygiadau mastiau ffonau symudol (heblaw am nifer cyfyngedig o fastiau ffonau symudol wedi'u cuddio a'u lleoli'n sensitif a'u dylunio'n dda.)

PARCIAU CARAFANAU STATIG / CABANAU GWYLIU AC ESTYNIADAU

SENSITIFRWYDD CYFFREDINOL	
Uchel iawn	Mae nodweddion naturiol y dirwedd hon o ucheldir mynyddig creigiog arbennig o nodedig a golygfaol yn rhoi graddau uchel o sensitifrwydd ac wedi arwain at ei dynodi tu mewn i Barc Cenedlaethol Eryri. Mae llawer o'r ardal hon hefyd wedi'i diffinio yn CDLIE fel Ardal o Harddwch Naturiol. Mae'r sensitifrwydd yn cael ei gynyddu ymhellach gan natur hynod o ddigysgod topograffi dramatig ac amrywiol yr Wyddfa (mynydd uchaf Cymru) a chadwyn mynyddoedd y Glyderau. Mae hyn, ynghyd â phrinder cymharol dylanwad pobl, yn rhoi teimlad cryf o fod yn bellennig ac o lonyddwch ac ar adegau o dir gwyllt, mewn rhan helaeth o'r ACT hon. Er bod y teimlad o lonyddwch yn cael ei erydu'n lleol ar hyd y coridorau ffyrdd sy'n rhedeg o gwmpas ymylon a thrwy ganol yr ACT, mae'r coridorau hyn yn parhau i fod ar y cyfan heb eu haneddu ac maen nhw'n amlwg iawn o'r mynyddoedd o gwmpas ac felly'n cynyddu llawer iawn ar y sensitifrwydd.

STRATEGAETH AR GYFER Y DIRWEDD	
Amcan ar gyfer y Dirwedd	Gwarchod y Dirwedd
Gwaelodlin Datblygiad	1 datblygiad bychan
Cynhwysedd Dangosol Cyffredinol	Yn nodweddiadol dim cynhwysedd ar gyfer datblygiadau parciau carafanau statig / cabanau gwyliau

Canllawiau

Mae'r tabl isod yn rhoi nodiadau canllaw yn benodol ar gyfer yr ACT o ran lleoli datblygiad er mwyn cael cyn lleied ag y bo modd o effeithiau niweidiol. Nodiadau canllaw ar gyfer Lleoli	Ynni Gwynt	Mastiau Ffonau Symudol	Parciau Carafanau Statig / Cabanau Gwyliau ac Estyniadau Iddynt
Cadw prydferthwch naturiol Parc Cenedlaethol Eryri, ei nodweddion arbennig a'i gefndir ehangach. Ystyried effeithiau datblygiad ar olygfeydd tuag at ac allan o Barc Cenedlaethol Eryri. Mae angen ystyried effaith datblygiad tu allan i ffin y Parc Cenedlaethol, trwy	✓	✓	✓

ddefnyddio delweddu. Rhaid i ddatblygiad osgoi creu teimlad o fod yn ymwithio, amgylchynu, amlygrwydd, na bod yn anghydawns i raddau sy'n annerbyniol, yn unigol neu fel effaith gynyddol ar y Parc Cenedlaethol.			
Dylai datblygiad barchu a chadw cymeriad a chefnidir y dirwedd sydd wedi'i diffinio yn CDLIE fel Ardal o Harddwch Naturiol, yn enwedig ardaloedd sy'n cael eu gwerthfawrogi am nodweddion sy'n eu gwneud yn bellennig a gwyllt.	✓	✓	✓
Dylai datblygiad gymryd i ystyriaeth a chadw nodweddion arbennig Ardal Tirwedd Arbennig Ymylon Gogledd-orllewin Eryri.	✓	✓	✓
Osgoi lleoli datblygiadau ar nenlinellau agored neu lethrau a diogelu golygfeydd allweddol.	✓	✓	✓
Sicrhau bod datblygiadau wedi'u gwahanu'n eglur oddi wrth ei gilydd fel bod eu heffaith ar y ffordd mae pobl yn gweld y dirwedd yn parhau i fod yn lleol ac nad oes dylanwad diffiniol o gasgu / cynyddu yn effeithio ar y profiad o'r dirwedd. Mae hyn yn golygu bod angen ystyried yn arbennig o ofalus effeithiau cynyddol y datblygiadau presennol a datblygiadau arfaethedig.	✓	✓	✓
Cynnal cyfanrwydd Tirweddau Hanesyddol Cofrestredig Pen Isaf Dyffryn Ogwen; a Dinorwig	✓	✓	✓
Diogelu cefndiroedd nodweddion sydd wedi'u dynodi a nodweddion treftadaeth ddiwylliannol pwysig eraill fel Parciau a Gerddi Cofrestredig; a'r golygfeydd allweddol at i mewn ac at allan o'r nodweddion hyn.	✓	✓	✓
Ystyried y golygfeydd oddi wrth dderbynwyr preswyl, yn enwedig y rhai mae ganddynt olygfeydd yn barod o lein uwchben 400 kV sy'n bodoli'n barod. Dylai'r gwaith o leoli datblygiad fertigol ychwanegol geisio osgoi effeithiau cynyddol ar yr olygfa.	✓	✓	
Ystyried y golygfeydd oddi wrth dderbynwyr hamdden, yn enwedig y derbynwyr mwy sensitif fel ymwelwyr â'r Wyddfa sy'n defnyddio Rheilffordd yr Wyddfa.	✓	✓	✓
Osgoi effeithiau cynyddol ar lwybr twristiaid yr A4086 a Rheilffordd Eryri.	✓	✓	✓
Lleoli datblygiad llai o faint yn agos at adeiladau sy'n bodoli'n barod er mwyn osgoi amlhau datblygiad yn y rhannau llai datblygedig o'r ACT hon.	✓	✓	✓
Ystyried lleoliadau datblygiad sy'n bodoli'n barod a datblygiad arfaethedig wrth gynllunio datblygiad newydd, er mwyn osgoi effaith gynyddol raddol.	✓	✓	✓
Parhau i gadw'r golygfeydd o un i'r llall rhwng nodweddion treftadaeth ddiwylliannol ar bennau brynau.	✓	✓	