

AWDURDOD PARC CENEDLAETHOL ERYRI CYNLLUN BUSNES A GWELLIANT 2014/15



Mae Awdurdod y Parc Cenedlaethol yn gyfrifol am baratoi'r Adroddiad Blynyddol a'r Cynllun Gwelliant, yr asesiadau a nodir o'i fewn, a'r rhagdybiaethau a'r rhagamcanion y maent yn seiliedig arnynt. Mae'r Awdurdod hefyd yn gyfrifol am baratoi systemau rheoli mewnol a rheoli perfformiad priodol er mwyn cael yr wybodaeth a'r asesiadau sydd yn y Cynllun. Mae'r Awdurdod yn fodlon bod yr wybodaeth a'r asesiadau sydd yn y cynllun yn hanfodol gywir a chyflawn a bod y cynllun yn realistig ac yn gyraeddadwy.

Awdurdod Parc Cenedlaethol Eryri
Swyddfa'r Parc Cenedlaethol
Penrhyndeudraeth
Gwynedd
LL48 6LF

☎ 01766 770274

📠 01766 771211

✉ parc@eryri-npa.gov.uk

TUDALEN CYNNWYS

Rhan	Tudalen(nau)
1. Awdurdod Parc Cenedlaethol Eryri	3
2. Gweledigaeth	3
3. Blaenoriaethau Gwasanaethau	3- 4
4. Amcanion Gwella'r Awdurdod	5- 9
5. Dangosyddion Perfformiad	9- 11
6. Fframwaith Gwella	12
7. Yr Edau Aur	13
8. Manylion Cyswllt	14

1. Awdurdod Parc Cenedlaethol Eryri

Dynodwyd Parc Cenedlaethol Eryri ym 1951 o dan Ddeddf Parciau Cenedlaethol a Mynediad i Gefn Gwlad 1949.

Sefydlwyd Awdurdod Parc Cenedlaethol Eryri gan Ddeddf yr Amgylchedd 1995 fel awdurdod lleol un pwrpas. Mae ganddo'r pwrpasau a ganlyn yn ôl diffiniad y Ddeddf:

- Gwarchod a gwella'r harddwch naturiol, y bywyd gwylt a'r dreftadaeth ddiwylliannol; a
- Hyrwyddo cyfle i'r cyhoedd ddeall a mwynhau nodweddion arbennig y Parc (Cenedlaethol).

Yn ychwanegol at gyflawni Pwrpasau'r Parc Cenedlaethol, mae'n ddyletswydd ar Awdurdod y Parc Cenedlaethol i feithrin lles economaidd a chymdeithasol cymunedau lleol yn y Parc Cenedlaethol.

2. Gweledigaeth

Mabwysiadodd yr Awdurdod weledigaeth ar gyfer y Parc ym mis Rhagfyr 2009 yn dilyn ymgynghoriad allanol helaeth â'r cyhoedd a'n rhanddeiliaid allweddol. Mae'r weledigaeth ar gyfer y Parc (yng Nghynllun Rheolaeth y Parc) fel a ganlyn:

Erbyn 2035, bydd Eryri'n parhau i fod yn dirlun a warchodir, yn cael ei ddiogelu a'i wella i ddarparu amgylchedd naturiol gyfoethog ac amrywiol; yn rhoi buddiannau cymdeithasol, economaidd a lles yn genedlaethol ac yn rhyngwladol.

Cyflenwir pwrpasau'r Parc Cenedlaethol trwy economi amrywiol a ffyniannus sydd wedi addasu i heriau newid yn yr hinsawdd, wedi ei seilio ar adnoddau naturiol – nodweddion y tirlun, cyfleoedd i ddysgu a mwynhau, treftadaeth ddiwylliannol a naturiol. Gyda chymunedau dwyieithog bywiog a chynhwysol, bydd gweithio mewn partneriaeth wedi dangos y gellir cyflawni mwy trwy undod.

Bydd cymunedau wedi mabwysiadu datrysiadau arloesol mewn Byd sy'n newid - bydd economi carbon isel wedi cryfhau cysylltiad y preswylwyr â'r amgylchedd, gan roi gwell safon byw a sicrhau enw da Eryri fel Parc Cenedlaethol sy'n enwog yn rhyngwladol ac un o'r lleoedd i enaid gael llonydd.

3. Blaectoriaethau Gwasanaeth

Wrth baratoi blaectoriaethau ei wasanaethau a'r amcanion gwella, rhoddodd yr Awdurdod ystyriaeth i ddatganiadau polisi strategol allweddol, cynlluniau perthnasol eraill a barn ei staff, ei aelodau, ei rhanddeiliaid allweddol ac aelodau o'r cyhoedd, gan gynnwys:

- y Datganiad Polisi ar gyfer y Parciau Cenedlaethol ac Awdurdodau'r Parciau Cenedlaethol yng Nghymru a gyhoeddwyd ym mis Mawrth 2007,

- y Llythyr Grant Strategol a gyhoeddir bob blwyddyn gan Lywodraeth Cymru i'r Awdurdod,
- Strategaethau Cymunedol Gwynedd a Chonwy,
- Cymru'n Un: Cenedl Un Blaned,
- Cymru'n Un: Rhaglen flaengar ar gyfer Cymru,
- Cynllun Rheolaeth y Parc,
- adroddiadau gan Swyddfa Archwilio Cymru ynghylch yr Awdurdod, ac
- adroddiadau ymgynghorwyr annibynnol ar farn y rhanddeiliaid.

Mae'r gwasanaethau yr ydym yn eu cynnig a'r ffordd yr ydym yn eu cynnig yn newid, yn bennaf oherwydd yr hinsawdd economaidd sydd ohoni ynghyd â'r cyfyngiadau ariannol ar ein cyllideb.

Fodd bynnag, nid yw'r her ariannol sy'n ein hwynebu wedi arwain at ostyngiad yn y galw arnom ni i ddarparu gwasanaeth o ansawdd, ac yn y cyd-destun hwn, mae'r Awdurdod wedi pennu beth yw blaenoriaethau ei wasanaethau yn y dyfodol a sut y dylid eu darparu er mwyn gwneud y defnydd gorau o'r adnoddau sydd ar gael iddo â'r nod o sicrhau gweledigaeth y Parc fel y nodir uchod.

Mae blaenoriaethau ein gwasanaethau ar gyfer y flwyddyn ariannol gyfredol wedi cael eu newid fymryn er mwyn cymryd i ystyriaeth y penderfyniadau a wnaed gan yr Awdurdod wrth fabwysiadu strategaeth y gyllideb ac fe'i gosodir fel a ganlyn:

- sicrhau bod yr amcanion yng Nghynllun Rheolaeth y Parc yn cael eu cyflenwi'n llwyddiannus gennym ni, ein partneriaid a'r rhanddeiliaid er mwyn gwella cyflwr y Parc;
- sicrhau bod y swyddogaeth gynllunio statudol yn cael adnoddau digonol ac yn cael ei rheoli'n effeithiol er mwyn cwrrdd â pholisïau cenedlaethol, disgwyliadau cwsmeriaid ac yn cefnogi cymunedau cynaliadwy;
- cadw asedau eiddo os ydynt yn ychwanegu gwerth at yr Awdurdod a'n pwrpasau craidd na fyddai'n cael eu darparu fel arall;
- adolygu'r Canolfannau Croeso fel bod y gwasanaeth yn gallu cael ei ddarparu mewn ffordd wahanol;
- cynnal a chadw llwybrau mynediad yr ucheldir; a
- chynnal cyfleoedd mynediad i bawb.

Mae'r ffordd y bydd yr Awdurdod yn mynd o gwmpas ei fusnes yr un mor bwysig yn yr hinsawdd economaidd sydd ohoni, ac yn y cyd-destun hwn bydd yr Awdurdod yn mabwysiadu'r dull gweithredu a ganlyn:

- rôl galluogi â llai o bwyslais ar berchnogaeth a rheolaeth;
- osgoi dechrau prosiectau sydd â goblygiadau cynnal a chadw hirdymor;
- annog a galluogi cymunedau lleol i gymryd yr awenau a chymryd cyfrifoldeb dros gyflenwi gwasanaethau yn eu hardal;
- defnyddio cyfryngau electronig fel y brif ffordd o ddarparu gwasanaethau a gwybodaeth;
- dull strategol o ymdrin â thwristiaeth gynaliadwy, addysg amgylcheddol a wardeinio; a
- dod o hyd i ffrydiau incwm newydd i gefnogi pwrpasau'r Parc a'r Awdurdod.

Disgwylir i'r Awdurdod gyhoeddi cynllun gwella sy'n nodi ei drefniadau i sicrhau gwelliant parhaus wrth ymgymryd â'i swyddogaethau a sicrhau y cyflawnir ei amcanion gwella. Mae Rhan 4 o'r Cynllun Busnes a Gwelliant hwn yn bodloni'r gofynion a nodir uchod.

4. AMCANION GWELLA YR AWDURDOD

Ym mis Medi 2010, fe ddechreuodd yr Awdurdod fynd ati i adolygu ei flaenoriaethau a phennu amcanion gwella.

Roedd y broses honno'n cynnwys:

- defnyddio hwylusydd allanol annibynnol i gasglu ynghyd farn aelodau, rheolwyr, rhanddeiliaid allanol a chynghorau cymuned;
- gwahodd sylwadau ac awgrymiadau gan aelodau o'r cyhoedd trwy wefan yr Awdurdod;
- defnyddio holiadur i ganfod barn staff;
- dau sesiwn â hwylusydd ar gyfer y Gweithgor Aelodau (10 Tachwedd a 1 Rhagfyr);
- trafodaeth bellach â Phenaethiaid Gwasanaeth a Chyfarwyddwyr;
- trafodaeth yng nghyfarfodydd yr Awdurdod ar 15 Rhagfyr 2010 a 2 Chwefror 2011 pan roddwyd adborth ar yr ymatebion a ddaeth i law gan rhanddeiliaid allanol a staff. Yn ystod cyfarfod yr Awdurdod ym mis Chwefror, penderfynwyd rhoi awdurdod i'r Pwyllgor Perfformiad ac Adnoddau i gymeradwyo'r fersiwn derfynol yn dilyn newidiadau arfaethedig pellach; a
- y Pwyllgor Perfformiad ac Adnoddau i gymeradwyo Amcanion Gwella'r Awdurdod am y tro olaf ar 23 Mawrth 2011 ar gyfer y flwyddyn ariannol 2011-12;

Mae'r Awdurdod wedi edrych yn ôl dros yr amcanion gwella ar gyfer 2011/12 a 2012/13 a 2013/14 ac wedi adolygu'r cynnydd a wnaed tuag at eu cyflawni. Yr oedd casgliad yr adolygiad fel a ganlyn:

- Mae cyfiawnhad dros gadw rhai o'r amcanion gwella oherwydd mae'r her yn parhau ar gyfer y meysydd gwaith hynny. Ers i'r strategaeth ariannol gael ei mabwysiadu gan yr Awdurdod ym mis Rhagfyr 2013 mae'n amlwg na all rhan o'r blaenoriaethau gwaith cyfredol a'r amcan gwella gael eu cadw. Y prif faes newid yw'r ffaith bod y Blaenoriaethau Gwasanaeth a'r Amcanion Gwella ar gyfer 2013/14 yn cyfeirio at gadw Canolfannau Croeso yr Awdurdod yn ogystal â bodddhad cwsmeriaid canolfannau o'r fath. Fel rhan o'r Strategaeth Ariannol a fabwysiadwyd gan yr Awdurdod hwn, fe wnaeth yr Awdurdod ymwyno ei hun i ymgymryd ag adolygiad o'r Canolfannau Croeso dros y ddwy flynedd nesaf gyda'r neges allweddol y dylai'r gwasanaeth gael ei ddarparu mewn ffordd wahanol gyda pherchnogaeth neu fudd yn y Canolfannau dywededig yn cael ei drosglwyddo neu ei gau yn ystod y cyfnod hwn. Mae'r Blaenoriaethau Gwasanaeth wedi cael eu newid i adlewyrchu'r newid hwn mewn cyfeiriad ac mae'r Amcan Gwella penodol i'r Canolfannau Croeso wedi cael ei ddiddymu.
- Mae'r data canlyniad ar gyfer gorfodaeth cynllunio yn dangos bod yr agwedd hon o'n gwasanaeth wedi gwella, yn dal i wella ac yn debygol o wella eto. Ni ellir cyfiawnhau felly cadw'r amcan gwella ar gyfer gorfodaeth cynllunio ar gyfer 2014/15.
- Adnabuwyd angen am Amcan Gwella newydd sef y dylai'r Awdurdod weithredu'n effeithiol gyda llai o adnoddau. Er nad oes amheuaeth bod elfen o hyn yn canolbwyntio ar fod yn allbwn yn hytrach na chanlyniad, o ystyried yr heriau penodol sy'n wynebu'r Awdurdod dros y deuddeg mis nesaf a thu hwnt mae'n ymddangos ei bod yn gritigol bod mecanwaith cadarn yn ei le i sicrhau bod cynnydd yn cael ei adrodd i'r Awdurdod trwy gyfrwng ei bwyllgor Perfformiad ac Adnoddau ar sut y mae'r Awdurdod yn symud yn ei flaen gyda chwrdd â'i Strategaeth Ariannol ac a oes angen unrhyw weithred adferol. Mae SAC (Swyddfa Archwilio Cymru) wedi cynghori'r Awdurdod y gellir cyfiawnhau cael yr amcan hwn sy'n berthnasol i allbwn fel amcan gwella.
- Yr oedd amser a'r sefyllfa benodol y canfu'r Awdurdod hwn ei hun ynddi (y sefyllfa ariannol, Comisiwn Williams, y Mesur Cynllunio a'r adolygiad llywodraethu) yn ei

gwneud yn anodd i gychwyn ar y broses o ymglymu'r cyhoedd / rhan ddeiliaid wrth bennu ein hamcanion gwella ar gyfer y cyfnod hwn ac fel y cyfryw mae'r Awdurdod wedi dechrau ar ymgynghori cyfyngedig gyda'n rhan ddeiliaid allweddol, sef Cyfoeth naturiol Cymru, Cyngor Gwynedd a Chyngor Bwrdeistref Sirol Conwy.

- Cynigir y gellir ymgymryd ag ymarferiad mwy cynhwysfawr i gyrraedd at ein hamcanion gwella ar gyfer 2015/16, gan ddechrau arni yr hydref hwn.
- Yn dilyn adroddiad cychwynnol i Weithgor yr Awdurdod ar y 5 Mawrth 2014 lle cytunwyd ar y cyfeiriad cyffredinol fe ddilynwyd hynny gydag adroddiad ffurfiol i'r Pwyllgor Perfformiad ac Adnoddau ar 19 Mawrth 2014 pan gytunwyd y gallai'r ymgynghoriad fel y'i amlinellir uchod gael ei ddechrau.
- Rhoddwyd cymeradwyaeth i amcanion gwella'r Awdurdod mewn da bryd gan yr Awdurdod yn ei gyfarfod ar y 30 Ebrill 2014 ar gyfer blwyddyn ariannol 2014/15.

Roedd yr ymatebion gan randdeiliaid, gweithdai â swyddogion ac aelodau fel yr amlinellwyd uchod wedi arwain at fabwysiadu'r Amcanion Gwella a ganlyn. Gellir cyflwyno sylwadau ar hwn neu ar fersiynau o'r Cynllun Busnes a Gwella yn y dyfodol mewn e-bost at ewan.jones@eryri-npa.gov.uk neu'n ysgrifenedig at Awdurdod Parc Cenedlaethol Eryri, Swyddfa'r Parc Cenedlaethol, Penrhyndeudraeth, Gwynedd LL48 6LF.

Cafodd yr amcanion gwella, sydd wedi'u gosod allan dros y tudalennau nesaf eu mabwysiadu gan Yr Awdurdod ar gyfer blwyddyn ariannol 2014/15 ar y 30eg o Ebrill 2014. Mae hwn yn gynllun sy'n edrych ymlaen ac mae'r amcanion gwella yn cael eu gosod yn flynyddol.

AMCANION GWELLA

1. GWEITHREDU'N EFFEITHIOL GYDA LLAI O ADNODDAU

Mae'r Awdurdod yn parhau i gyflawni ei flaeoriaethau gan ddarparu gwasanaeth i bawb o fewn yr adnoddau gostyngedig sydd ar gael.

Byddwn yn cyflawni hyn trwy:

- Fabwysiadu ac adolygu Strategaeth Ariannol.
- Weithredu'r Strategaeth Ariannol

Byddwn yn gwybod Ein Bod Yn Llwyddo i Gyflawni'r Amcan Gwella Pan:

- Fydd arbedion gwaelodlin o £511,700 wedi cael eu cyflawni ar gyfer blwyddyn ariannol 2014/15
- Fydd strategaeth ariannol ar gyfer 2014/15 a thu hwnt wedi cael ei mabwysiadu.

2. CYMUNEDAU:

Bydd gan Gyngorau Cymuned a'n rhan ddeiliaid allweddol ddealltwriaeth dda o beth mae'r Awdurdod yn ei wneud ac am rinweddau / nodweddion arbennig* y Parc

**Diffinnir Nodweddion Arbennig y Parc ar dud 16 o Gynllun Rheolaeth Parc Cenedlaethol Eryri (gellir cael copi electronig ohono trwy gyfrwng gwefan yr Awdurdod).*

Byddwn yn cyflawni hyn trwy:

- Ddatblygu partneriaethau gyda rhanddeiliaid allweddol sydd â rhan i'w chwarae gyda chyflawni'r amcanion yng Nghynllun Rheolaeth y Parc;
- Sicrhau ein bod yn cefnogi cyfleoedd i bobl anabl, pobl o grwpiau lleiafrifoedd ethnig a phobl o ardaloedd cymunedau'n gyntaf cyfagos at y Parc i fwynhau nodweddion arbennig y Parc;
- Gofyn barn Cynghorau Cymuned a / neu rhanddeiliaid allweddol lle bo'n briodol yn ystod y cyfnod cynnar o baratoi polisïau, rhaglenni a chynlluniau newydd arwyddocaol, a chymryd eu barn i ystyriaeth a rhoi adborth ar y canlyniadau terfynol; a
- Datblygu cyfleoedd pellach i ymgysylltu gyda'r gymuned, trwy adeiladu ar y cyfarfodydd cyffredinol blynyddol gyda Chynghorau Cymuned a fforymau eraill.

Byddwn yn gwybod ein bod yn llwyddo i gyflawni'r amcan gwella pan fydd:

- 100% o Gynghorau Cymuned a'n rhanddeiliaid allweddol yn dweud bod ganddynt ddealltwriaeth dda o'r hyn y mae'r Awdurdod yn ei wneud a nodweddion arbennig y Parc (90% yn 2013/14).
- 90% o'r bobl anabl, pobl o grwpiau lleiafrifoedd ethnig a phobl o ardaloedd cymunedau'n gyntaf cyfagos at y Parc sy'n mynychu digwyddiadau wedi'u trefnu gan yr Awdurdod megis teithiau tywys yn dweud bod ganddynt ddealltwriaeth dda o'r hyn y mae'r Awdurdod yn ei wneud a nodweddion arbennig y Parc (90% yn 2013/14).

3 PERFFORMIAD:

- a) Bydd y trefniadau rheoli perfformiad yn fwy effeithiol i sicrhau ein bod yn cynnal safon ein gwasanaeth yn ystod cyfnod lle bo adnoddau'n lleihau**
- b) Bydd gan staff ac aelodau ddealltwriaeth well o sut y mae eu gwaith yn cyfrannu at gyflawni blaenoriaethau gwasanaeth ac amcanion gwella'r Awdurdod**

Byddwn yn cyflawni hyn trwy:

- Egluro'r fframwaith rheoli perfformiad i'r holl staff ac aelodau
- Sicrhau bod y rhaglen waith gorfforaethol wedi'i chysylltu â'r blaenoriaethau gwasanaeth ac amcanion gwella
- Sicrhau bod cynlluniau tîm a chynlluniau gwaith unigol yn cysylltu â'r rhaglen waith gorfforaethol
- Darparu rhaglen ddatblygu bersonol ar gyfer staff, aelodau a gwirfoddolwyr sy'n gwneud y defnydd mwyaf posibl o botensial pob unigolyn â'r adnoddau sydd ar gael

Byddwn yn gwybod ein bod yn llwyddo i gyflawni'r amcan gwella pan fydd:

- 98% o'r staff a'r aelodau yn meddu ar ddealltwriaeth o sut y mae'r hyn y maent yn ei wneud yn cyfrannu at gyflawni blaenoriaethau gwasanaeth ac amcanion gwella'r Awdurdod (98% yn 2013/14).
- 100% o'r aelodau a oedd wedi ymateb, yn ystyried bod yr adroddiadau y maent yn eu cael ynghylch cynnydd ar yr amcanion gwella'n amserol ac yn effeithiol (100% yn 2013/14).
- 88% o'r staff yn cytuno bod cyfleoedd iddynt ddatblygu eu sgiliau (84% yn 2013/14).
- 43% o'r staff yn adrodd fel rhan o'u gwerthusiad blynyddol eu bod yn fodlon iawn â lefel yr arweiniad a'r gefnogaeth y maent yn ei chael gan eu rheolwyr llinell (43% yn adrodd eu bod yn fodlon iawn yn 2013/14 gyda 49% pellach yn adrodd eu bod yn fodlon).

4. GWASANAETHAU ELECTRONIG:

- a) Mae'r ystod a'r math o wasanaethau sydd ar gael yn electronig yn unol ag anghenion y cyhoedd**
- b) Bydd mwy o ddefnyddwyr y gwasanaeth electronig yn fodlon iawn â'u profiad**

Byddwn yn cyflawni hyn trwy:

- Datblygu gwasanaethau electronig dros y 3 blynedd nesaf
- Symud i sefyllfa lle bydd mwy o drafodion busnes yn digwydd yn electronig dros dair blynedd
- Gweithio gyda phartneriaid i wella Band Eang mewn ardaloedd anghysbell
- Sicrhau cynnydd mewn trafodion heb ddefnyddio arian parod

Byddwn yn gwybod ein bod yn llwyddo i gyflawni'r amcan gwella pan fydd:

- Arolwg yn holi beth yw anghenion y cyhoedd a'r canlyniadau'n dangos lefel uchel iawn o fodlonrwydd (y rheiny a oedd wedi rhoi gradd ardderchog neu dda) ag ansawdd ac ystod y gwasanaethau a ddarperir yn electronig (65% wedi rhoi gradd ragorol neu dda yn 2013/14).
- Nifer yr ymwelwyr unigol ar y wefan yn cynyddu (462,215 yn 2013/14).
- Gostyngiad yn nifer y bobl sy'n adrodd am broblemau technegol (1 yn 2013/14).

5. POLISI CYNLLUNIO

Bydd gan bobl ddealltwriaeth dda o'r polisiau cynllunio yn y Cynllun Datblygu Lleol

Byddwn yn cyflawni hyn trwy:

- Trefnu a rhoi pob anogaeth i Asiantau a Chynghorau Cymuned fynychu gweithdai

- Cyhoeddi bwletinau ar y we ynghyd â mwy o gyfarwyddyd
- Sicrhau bod yr holl staff perthnasol yn derbyn hyfforddiant priodol er mwyn eu galluogi i roi cyngor i'r cyhoedd

Byddwn yn gwybod ein bod yn llwyddo i gyflawni'r amcan gwella pan fydd:

- Defnyddwyr y gwasanaeth yn meddu ar ddealltwriaeth dda o bolisiâu cynllunio (80% yn 2013/14).
- Ceisiadau tro cyntaf mwy dilys ac o well ansawdd yn dod i law - 68% y ceisiadau dilys fel cyfanswm o'r holl geisiadau sy'n dod i law (63.5% yn 2013/14).
- Ar ôl cynnal gweithdai, mwy na 95% o'r asiantau ac aelodau cynghorau cymuned yn adrodd bod ganddynt ddealltwriaeth well o bolisiâu (100% yn 2013/14).
- Ar ôl cynnal sesiynau hyfforddi / gweithdai i aelodau, mwy na 95% o'r aelodau yn adrodd bod ganddynt ddealltwriaeth well o bolisiâu (100% yn 2013/14).

5. DANGOSYDDION PERFFORMIAD

Mae'r Dangosyddion Craidd wedi'u nodi dros y tudalennau nesaf ynghyd â'r dangosyddion perfformiad lleol sy'n mesur perfformiad yr Awdurdod mewn perthynas â'r Amcanion Gwella y cytunwyd arnynt.

CYFRESI DANGOSYDDION CRAIDD 2014-15

Rhif	Dangosydd Perfformiad	Canlyniad 2012/13	Targed 2013/14	Canlyniad 2013/14	Targed 2014/15
CHR/001	Canran y gweithwyr (gan gynnwys athrawon a staff sy'n gweithio mewn ysgolion) sy'n rhoi'r gorau i'w swydd gyda'r awdurdod, un ai'n wirfoddol neu'n anwirfoddol.	5.6%	5%	9%	10%
CHR/002	Nifer y diwrnodau gwaith / shifftiau cyfwerth ag amser llawn a gollwyd gan weithwyr yr awdurdod oherwydd salwch.	9.5 diwrnod	7.5 diwrnod	6.6 diwrnod	6.5 diwrnod
CHR/004	Canran gweithwyr yr awdurdod sy'n dod o gymunedau lleiafrifoedd ethnig.	0%	Heb ei osod	0%	Heb ei osod
CHR/005	Canran gweithwyr yr awdurdod sy'n datgan eu bod yn anabl o dan delerau'r Ddeddf Gwahaniaethu ar sail Anabledd.	0.5%	Heb ei osod	0.5%	Heb ei osod
CFH/006	Canran yr anfonebau na chafodd eu herio a gafodd eu talu cyn pen 30 diwrnod i'r dyddiad y daethant i law'r awdurdod.	99.6%	99%	97%	97%

CAM/ 001	<p>a) % gros ardal fewnol adeiladau'r awdurdod o fewn categorïau cyflwr: i) A ii) B iii) C iv) D</p> <p>b) % o gyfanswm gwerth y gwaith cynnal a chadw sy'n ofynnol ar gyfer adeiladau'r awdurdod y rhoddwyd iddynt lefel blaenoriaeth gwaith: i) 1 ii) 2 iii) 3</p>	<p>a) A: 44.7% B: 43.1% C: 12.2% D: 0%</p> <p>b) 1: 0.5% 2: 41.8% 3: 33.4%</p>	<p>a) A: 46% B: 44% C: 10% D: 0%</p> <p>b) 1: 0% 2: 40% 3: 30%</p>	<p>a) A: 40.12% B: 48.43% C: 11.45% D: 0%</p> <p>b) 1: 0% 2: 39.8% 3: 31.4%</p>	<p>a) A: 42% B: 50% C: 8% D: 0%</p> <p>b) 1: 0% 2: 40% 3: 30%</p>
PLA/ 002	Canran y ceisiadau i ddatblygu a gymeradwywyd yn ystod y flwyddyn.	89%	89%	84%	90%
PLA/ 003	<p>a) Nifer yr apeliadau a bennwyd yn ystod y flwyddyn, mewn perthynas â: i) penderfyniadau ceisiadau cynllunio ii) rhybuddion gorfodaeth</p> <p>b) Canran yr apeliadau a benderfynwyd a gynhaliodd benderfyniad yr awdurdod, mewn perthynas â: i) Penderfyniadau ceisiadau cynllunio ii) Rhybuddion gorfodaeth</p>	<p>10 0</p> <p>55% D/B</p>	<p>17 2</p> <p>72% 75%</p>	<p>17 2</p> <p>76% 0%</p>	<p>70% 75%</p>
PLA/ 004	<p>a) Canran y ceisiadau cynllunio mawr a benderfynwyd yn ystod y flwyddyn cyn pen 13 wythnos</p> <p>b) Canran y ceisiadau cynllunio bach a benderfynwyd yn ystod y flwyddyn cyn pen 8 wythnos</p> <p>c) Canran y ceisiadau cynllunio deiliad tai a benderfynwyd yn ystod y flwyddyn cyn pen 8 wythnos</p> <p>d) Canran yr holl geisiadau cynllunio eraill a benderfynwyd yn ystod y flwyddyn cyn pen 8 wythnos</p> <p>e) Canran yr holl geisiadau a oedd yn ddarostyngedig i Asesiad o'r Effaith Amgylcheddol a benderfynwyd cyn pen 16 wythnos</p>	<p>a) 0%</p> <p>b) 53%</p> <p>c) 75%</p> <p>d) 100%</p> <p>e) D/B</p>	<p>a) 50%</p> <p>b) 60%</p> <p>c) 85%</p> <p>d) 90%</p> <p>e) D/B</p>	<p>a) 0%</p> <p>b) 61%</p> <p>c) 84%</p> <p>d) 40%</p> <p>e) D/B</p>	<p>a) 75%</p> <p>b) 70%</p> <p>c) 85%</p> <p>d) 90%</p> <p>e) D/B</p>
PLA/ 005	Canran yr achosion gorfodaeth a gafodd eu datrys yn ystod y flwyddyn cyn pen 12 wythnos o ddod i law.	58%	60%	61%	63%
PLA/ 006	Nifer yr unedau o dai fforddiadwy a ddarparwyd yn ystod y flwyddyn fel canran o'r holl unedau tai ychwanegol a ddarparwyd yn ystod y flwyddyn.	61%	50%	33%	50%
PLA/ 007	Nifer yr unedau tai ychwanegol a ddarparwyd yn ystod y flwyddyn ar dir a ddatblygwyd gynt fel canran o'r holl unedau tai ychwanegol a ddarparwyd yn ystod y flwyddyn.	28.5%	65%	63%	65%

DANGOSYDDION PERFFORMIAD LLEOL 2014-15

Amcan Gwella	Dangosydd Perfformiad	Amllder	Canlyniad 2012-13	Targed 2013-14	Canlyniad 2013/14	Targed 2014/15
1 (a)	Sicrhawyd arbedion gwaelodlin o £511,700 ar gyfer blwyddyn ariannol 2014/15.	Chwarterol	-	-	-	100%
1 (b)	Mabwysiadwyd strategaeth ariannol ar gyfer 2014/15 a thu hwnt.	Chwarterol	-	-	-	100%
2	% o'r Cynghorau Cymuned a'n rhanddeiliaid allweddol yn dweud bod ganddynt ddealltwriaeth dda o'r hyn y mae'r Awdurdod yn ei wneud a nodweddion arbennig y Parc.	Chwarterol	97%	100%	90%	100%
2	% o'r bobl anabl, pobl o grwpiau lleiafrifoedd ethnig a phobl o ardaloedd cymunedau'n gyntaf cyfagos at y Parc sy'n mynychu digwyddiadau wedi'u trefnu gan yr Awdurdod megis teithiau tywys yn dweud bod ganddynt ddealltwriaeth dda o'r hyn y mae'r Awdurdod yn ei wneud a nodweddion arbennig y Parc.	Chwarterol	85%	75%	90%	90%
3 (a) & (b)	% o'r staff a'r aelodau sy'n meddu ar ddealltwriaeth o sut y mae'r hyn y maent yn ei wneud yn cyfrannu at gyflawni blaenoriaethau gwasanaeth ac amcanion gwella'r Awdurdod.	Blynyddol	91%	90%	98%	98%
3 (a) & (b)	% o'r aelodau a oedd wedi ymateb sy'n ystyried bod yr adroddiadau y maent yn eu cael ynghylch cynnydd ar yr amcanion gwella'n amserol ac yn effeithiol.	Blynyddol	100%	100%	100%	100%
3 (a)	% o'r staff sy'n cytuno bod cyfleoedd iddynt ddatblygu eu sgiliau.	Blynyddol	76%	78%	84%	88%
3 (a)	% o'r staff sy'n adrodd eu bod yn fodlon iawn â lefel yr arweiniad a'r gefnogaeth y maent yn ei chael gan eu rheolwyr llinell.	Blynyddol	31%	35%	43%	43%
4	Arolwg yn holi beth yw anghenion y cyhoedd a'r canlyniadau'n dangos lefel uchel iawn o fodlonrwydd ag ansawdd ac ystod y gwasanaethau a ddarperir yn electronig.	Blynyddol	100%	95%	65%	95%
4	Nifer yr ymwelwyr unigol ar y wefan yn cynyddu. <i>*ffigwr 11/12 wedi'i addasu oherwydd system gyfrifo newydd a ddefnyddir gan Google Analytics</i>	Chwarterol	379,653	400,000	462,215	500,000
4	Gwefan: Gostyngiad yn nifer y bobl sy'n adrodd am broblemau technegol.	Chwarterol	10	6	1	5
5	Cynllunio: Defnyddwyr y gwasanaeth yn meddu ar ddealltwriaeth well o bolisiau cynllunio.	Blynyddol	83%	85%	80%	85%
5	Cynllunio: Ceisiadau tro cyntaf mwy dilys ac o well ansawdd yn dod i law - % y ceisiadau dilys fel cyfanswm o'r holl geisiadau sy'n dod i law.	Chwarterol	62%	68%	63.5%	68%
5	Ar ôl cynnal gweithdai, % o'r asiantau ac aelodau cynghorau cymuned sy'n adrodd bod ganddynt ddealltwriaeth well o bolisiau.	Blynyddol	93%	90%	100%	95%
5	Ar ôl cynnal sesiynau hyfforddi / gweithdai i aelodau, % o'r aelodau sy'n adrodd bod ganddynt ddealltwriaeth well o bolisiau.	Blynyddol	96%	90%	100%	95%

6. Fframwaith Gwella

Mae gan Aelodau'r Awdurdod ran bwysig i'w chwarae i sicrhau bod y fframwaith gwella'n darparu proses gadarn i sicrhau canlyniadau llwyddiannus.

Fel rhan o'r broses hon, mae data am ein Dangosyddion Perfformiad, rhai Craidd yn ogystal â rhai Lleol, yn cael eu bwydo i mewn i Ffynnon ac mae adroddiadau'n cael eu paratoi i'w harchwilio gan y Pwyllgor Perfformiad ac Adnoddau bob chwarter.

Adroddir hefyd i'r Pwyllgor Perfformiad ac Adnoddau bob chwarter am y Cynllun Gwaith Corfforaethol, cynllun blynyddol â thasgau penodol fel sail i bob amcan gwella.

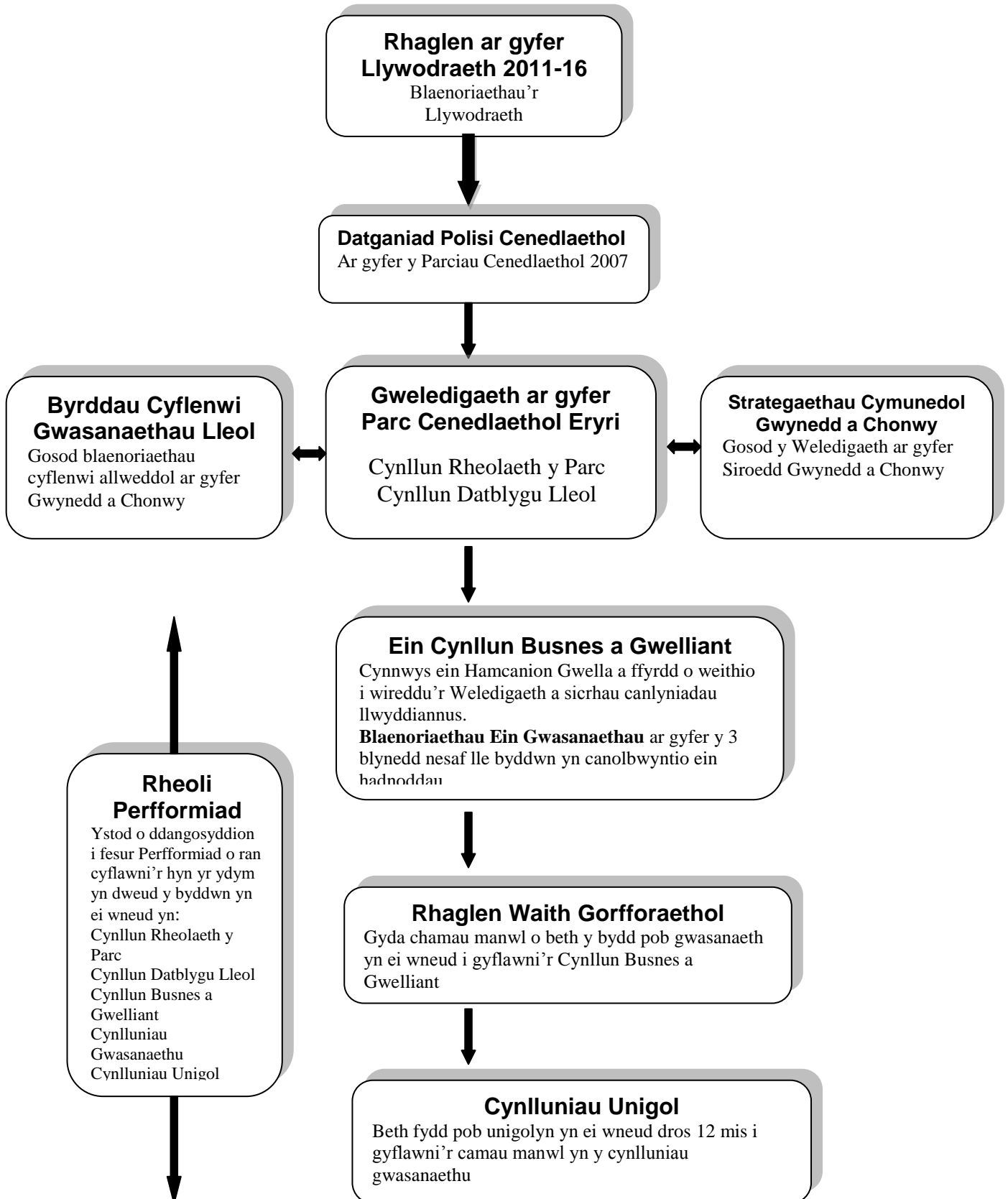
Mae cynnwys y data allweddol yn Ffynnon yn caniatáu rhywfaint o feincnodi â'r ddau Awdurdod Parc Cenedlaethol arall, yn enwedig mewn perthynas â'r Dangosyddion Craidd, ac yn y cyd-destun hwn, cyflwynir hefyd dystiolaeth gerbron y Pwyllgor Perfformiad ac Adnoddau.

Mae'r broses werthuso a gynhelir â phob aelod o staff yr Awdurdod yn sicrhau bod perfformiad yn cael ei fonitro, ac mae hefyd yn gyfle i'r staff adrodd eu bod wedi cwblhau eu tasgau unigol mewn perthynas â'r Amcanion Gwella yn ogystal ag unrhyw broblemau a gafwyd.

Nodir y fframwaith gwella isod yn rhan 7.

7. Yr Edau Aur

FFRAMWAITH GWELLA a CHYNLLUNIO CORFFORAETHOL APCE



8. Manylion Cyswilt

Croesawn eich mewnbwn ynghyd â'ch awgrymiadau ar osod amcanion gwella newydd a heriol ar gyfer y flwyddyn ariannol nesaf. Cysylltwch ag Iwan Jones â'ch sylwadau os gwelwch yn dda.

Gellir cael rhagor o wybodaeth ynghylch y manylion a osodir yn y Cynllun Gwelliant hwn trwy ysgrifennu, neu anfon e-bost at:

Iwan Jones

Cyfarwyddwr Gwasanaethau Corfforaethol / Director of Corporate Services

Awdurdod Parc Cenedlaethol Eryri / Snowdonia National Park Authority

Ffôn / Phone: 01766 772204

e-bost / e-mail: ewan.jones@eryri-npa.gov.uk

www.eryri-npa.gov.uk