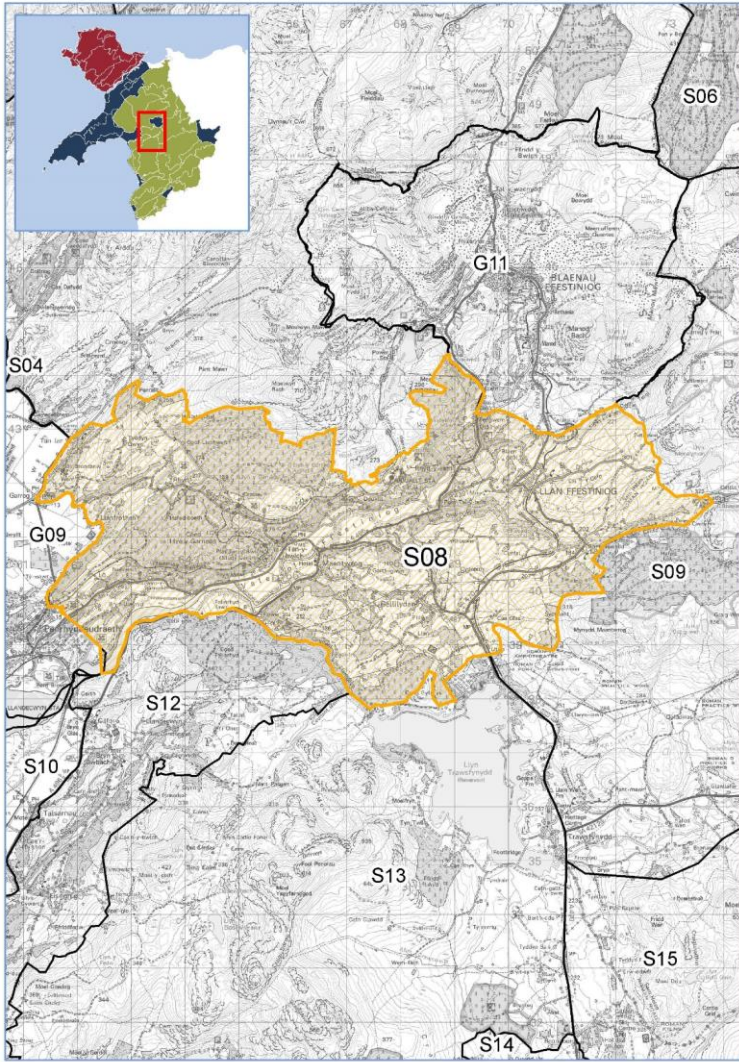


S08 Dyffryn y Ddwryd



1:75,000



Atgynhychwyd o fap yr Arolwg
Ordnans gyda chaniatâd yr Arolwg
Ordnans © ar ran Rheolwr Swyddfa Ei
Mawrhydi, © hawlfraint y Goron,
Trwydded rhif 100023387

Lleoliad a Maint

Mae'r ACT hon yn estyn o fan tua'r gogledd o Lan Ffestiniog i lawr i Benrhyndeudraeth, gan ffurfio dyffryn llydan a chymharol wastad.

Nodweddion Allweddol

- Tirwedd ar raddfa ganolig i fawr
- Topograffi cymhleth
- Coetiroedd hynafol o bwysigrwydd cenedlaethol efo derw'n rhywogaeth pennaf

Arfarniad

Mae'r tabl a ganlyn yn dangos yr arfarniad o'r Ardal Cymeriad Tirwedd (ACT) hon yn erbyn meini prawf sensitifrwydd sydd wedi'u penderfynu ymlaen llaw ar gyfer y pum math o ddatblygiad.

Allwedd	Sensitifrwydd Uwch	↑	Sensitifrwydd Canolig	-	Sensitifrwydd Is	↓	Maen prawf / math o ddatblygiad ddim yn gymwys
---------	--------------------	---	-----------------------	---	------------------	---	--

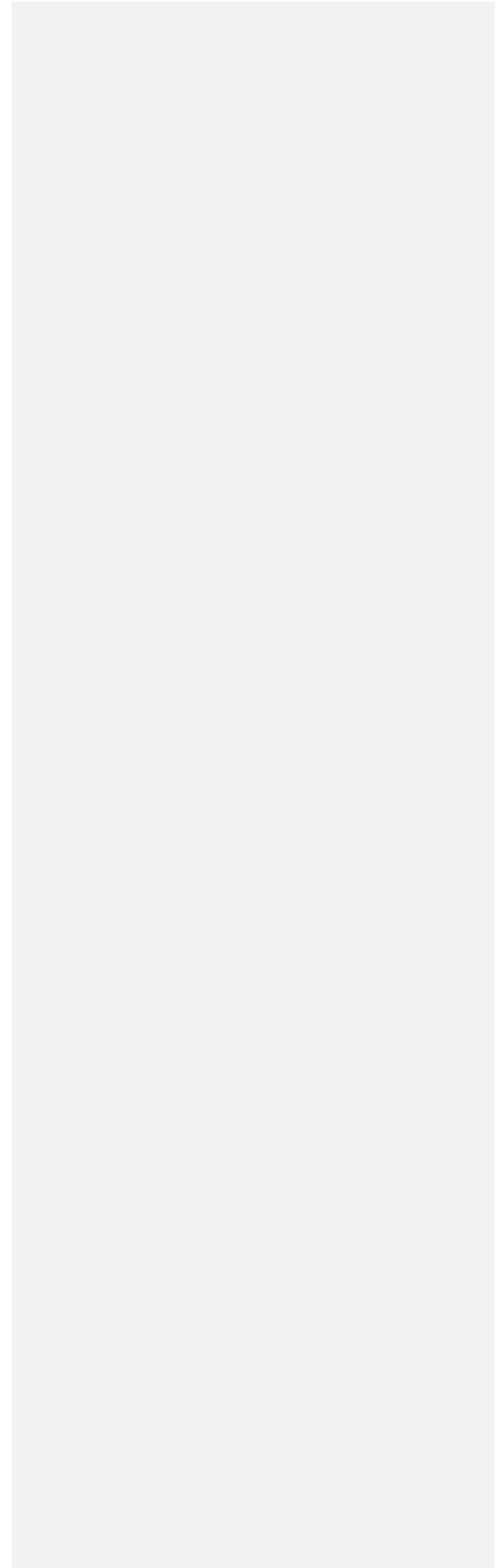
Meini Prawf Sensitifrwydd	Nodweddion yr ACT	Aseidiad o Sensitifrwydd y Dirwedd i'r Gwahanol Fathau o Ddatblygiad					
		Ynni Gwynt	Ynni Haul PV ar Raddfa Cae	Lein Uwchben 400 kV	Mastiau Ffonau Symudol	Parciau Carafanau Statig / Cabanau Gwyliau	
Tirwedd	Graddfa	Yn nodweddiadol yn dirwedd ar raddfa ganolig i fawr . VS8: Canolig (36%) / Mawr (60%) /	↓				
	Patrwm Caeau, Graddfa a Threfn Cau Tiroedd	Ddim yn gymwys					
	Tirffurf	Topograffi cymhleth , llawr dyffryn llydan ac o'i gwmpas dirwedd amrywiol sy'n tonni'n ysgafn, a cheunant serth yn union tu cefn.	↑			↑	↑

Meini Prawf Sensitifrwydd	Nodweddion yr ACT	Asesiad o Sensitifrwydd y Dirwedd i'r Gwahanol Fathau o Ddatblygiad				
		Ynni Gwynt	Ynni Haul PV ar Raddfa Cae	Lein Uwchben 400 kV	Mastiau Ffonau Symudol	Parciau Carafanau Statig / Cabanau Gwyliau
	<p>VS Dosbarthiad Lefel 2: <u>Bryniau, Llwyfandir Is a Llethrau Sgarp</u> (48%)/ <u>Dyffrynnoedd Iseldir</u> (16%)/ <u>Iseldir Tonnog</u> (32%)</p> <p>VS4: <u>Bryniau Uchel/Mynyddoedd</u> (30%)/ <u>Tonnog</u> (52%) / <u>Bryniau/Dyffrynnoedd</u> (8%)</p>					
Gorchudd Tir	<p>Mae amrywiaeth o orchudd tir yn bresennol, ochrau dyffryn serth wedi'u gorchuddio gan goetir; conwydd yn bennaf a rhai ardaloedd sylweddol o goetir hynafol efo derw'n rhywogaeth pennaf. Mosaigau o gorsydd a thir pori afreolaidd ar raddfa fechan yn dilyn lloriau'r dyffrynnoedd. Pcedi o dir pori garw agored ar gopaon rhai bryniau.</p> <p>VS Dosbarthiad Lefel 3: <u>Tir Pori Ochrau Bryniau a Llethrau Sgarp</u> (14%)/ <u>Mosaig Ochrau Bryniau a Llethrau Sgarp</u> (6%)/ <u>Mosaig Iseldir Tonnog</u> (29%)/ <u>Dyffrynnoedd Iseldir Agored</u> (8%)/ <u>Ochrau Bryniau Coediog a Llethrau Sgarp</u> (28%)/ <u>Dyffrynnoedd Iseldir Coediog</u> (6%)</p> <p>VS5: <u>Cymysgedd</u> (43%)/ <u>Coetir</u> (42%)/ <u>Tir Agored</u> (10%)/ <u>Patrwm Caeau/Mosaig</u> (5%)/</p>	↑		↑	↑	
Dylanwadau wedi'u creu gan bobl	<p>Mae pentrefi Maentwrog, Gellilydan a Ffestiniog wedi'u cysylltu gan yr A470, A487 a'r A496 ac yn dod â dylanwad cymedrol wedi'i greu gan bobl ar y dirwedd.</p> <p>Mewn rhai rhannau o'r ACT mae dylanwad i'w weld oddi wrth strwythurau fertigol modern fel y llinellau uwchben 400 kV ac 132 kV, mastiau ffonau symudol a pharciau carafanau statig/cabanau gwyliau sy'n bodoli'n barod.</p> <p>I ffwrdd oddi wrth lonydd ac aneddiadau mae rhai pcedi o'r dirwedd yn parhau heb gael tarfu arnynt.</p>	-		-	-	

Meini Prawf Sensitifrwydd	Nodweddion yr ACT	Asesiad o Sensitifrwydd y Dirwedd i'r Gwahanol Fathau o Ddatblygiad				
		Ynni Gwynt	Ynni Haul PV ar Raddfa Cae	Lein Uwchben 400 kV	Mastiau Ffonau Symudol	Parciau Carafanau Statig / Cabanau Gwyliau
	VS6: Clystyrau (16%)/ Cymysg (14%)/ <u>Dim Aneddiadau</u> (44%)/ Gwledig Gwasgaredig/Fferm (16%)/ Pentref (17%) VS27: <u>Gweddol</u> (100%)					
Patrwm Anheddiad	Ddim yn gymwys					
Nenlinellau a Chefndiroedd	Mae'r topograffi cymhleth efo ceunant serth tu cefn ac ochrau dyffryn coediog yn rhoi nenlinellau amlwg ym mhob rhan o'r ACT. Mae llinellau uwchben a rhai mastiau'n torri ar draws y nenlinellau.	-			-	
Symudiad	Mae traffig aml ar ffyrdd yr A470, A487 a'r A496 yn dod â symudiad, yn enwedig i ganol yr ACT. Mae symudiad yn llai aml yn y rhannau eraill. VS18: Cyson (14%)/ <u>Aml</u> (39%)/ <u>Anaml</u> (17%)/ <u>Achlysurol</u> (30%)	-				
Gweledol Gwelededd, Golygfeydd Allweddol, Fistâu a Derbynwyr Nodweddiadol (tu mewn a thu allan i bob Ardal Cymeriad Tirwedd)	Mae'r golygfeydd nodweddiadol yn rhai agored tuag at y dwyrain , yn enwedig o'r manau uwch. Mae'r golygfeydd yn y gorllewin wedi'u cyfyngu fwy gan goetir trwchus ; fodd bynnag mae modd cael golygfeydd tua'r arfordir o rai manau uwch. VS9: <u>Cyfyngedig</u> (42%)/ <u>Agored</u> (40%)/ <u>Wedi'i Chau i Mewn</u> (14%) Mae'r derbynwyr nodweddiadol yn cynnwys preswylwyr, defnyddwyr ac ymwelwyr ar gyfer y manau a ganlyn: <ul style="list-style-type: none"> Eiddo niferus, yn enwedig yn y pentrefi Parc Cenedlaethol Eryri Llwybrau pellter hir yn cynnwys Llwybr Arfordir Cymru a Llwybr beicio cenedlaethol Sustrans o Fangor i Abergwaun (Llwybr 82 y rhwydwaith beicio cenedlaethol) a Lôn Las 	-			-	-

Meini Prawf Sensitifrwydd	Nodweddion yr ACT	Asesiad o Sensitifrwydd y Dirwedd i'r Gwahanol Fathau o Ddatblygiad				
		Ynni Gwynt	Ynni Haul PV ar Raddfa Cae	Lein Uwchben 400 kV	Mastiau Ffonau Symudol	Parciau Carafanau Statig / Cabanau Gwyliau
	<p>Cymru (llwybr 8 y rhwydwaith beicio cenedlaethol)</p> <ul style="list-style-type: none"> Ardaloedd Mynediad Agored Atyniadau lleol fel Rheilffordd Ffestiniog Hawliau tramwy cyhoeddus lleol Llwybrau twristiaeth yr A487 a'r A470 Y rhwydwaith ffyrdd lleol 					
Golygfeydd tuag at ac oddi wrth Nodweddion Pwysig o ran Tirwedd a Threftadaeth Ddiwylliannol (tu mewn a thu allan i bob Ardal Cymeriad Tirwedd)	<p>Mae rhain yn cynnwys:</p> <ul style="list-style-type: none"> Parc Cenedlaethol Eryri ATA Tirweddau Aberoedd Glaslyn a Dwyrdd Tirwedd Hanesyddol Cofrestredig Aberglaslyn Tirwedd Hanesyddol Cofrestredig Blaenau Ffestiniog Tirwedd Hanesyddol Cofrestredig Basn Trawsfynydd a Chwm Prysor Parciau a Gerddi Cofrestredig Arfordir Heb ei Ddatblygu CDLIE Morfa Harlech a Morfa Dyffryn Ardal Prydferthwch Naturiol CDLIE (Polisi Datblygu 2) 	↑			↑	
Cyflwr	Ddim yn gymwys					
Aesthetig, Canfyddiadola Phrofiadol	<p>Yr arfarniad nodweddiadol yn LANDMAP ydi Canolig-Uchel. Mae rhannau bychan o'r ardal wedi'u diffinio yn CDLIE fel Ardal o Harddwch Naturiol</p> <p>VS25: <u>Cryf</u> (46%) / <u>Canolig</u> (32%) / <u>Gwan</u> (22%)</p> <p>VS46: <u>IseI</u> (28%) / <u>Canolig</u> (65%)</p> <p>VS47: <u>Uchel</u> (60%) / <u>Canolig</u> (25%) / <u>IseI</u> (15%)</p> <p>VS48: <u>Uchel</u> (50%) / <u>Canolig</u> (46%)</p>	-			-	-
Pellenigrwydd / Llonyddwch	Yn y rhannau i ffwrdd oddi wrth y rhwydwaith ffyrdd , ac aneddiadau mae llawer o'r dirwedd hon yn gymharol dawel .	↑			↑	↑

Meini Prawf Sensitifrwydd	Nodweddion yr ACT	Asesiad o Sensitifrwydd y Dirwedd i'r Gwahanol Fathau o Ddatblygiad				
		Ynni Gwyrnt	Ynni Haul PV ar Raddfa Cae	Lein Uwchben 400 kV	Mastiau Ffonau Symudol	Parciau Carafanau Statig / Cabanau Gwyliau
	VS24: Arall; Tawel; Cysgodol; Pellennig; Ysbrydol ^(14%) / <u>Cysgodol</u> ^(42%) / <u>Arall</u> ^(38%)					



Meini Prawf Sensitifrwydd	Nodweddion yr ACT	Asesiad o Sensitifrwydd y Dirwedd i'r Gwahanol Fathau o Ddatblygiad				
		Ynni Gwyrnt	Ynni Haul PV ar Raddfa Cae	Lein Uwchben 400 kV	Mastiau Ffonau Symudol	Parciau Carafanau Statig / Cabanau Gwyliau
Gwerth	<p>Gwerth o ran Tirwedd (yn cynnwys nodweddion yn ymwneud efo'r dirwedd)</p> <p>Mae'r ACT gyfan tu mewn i'r Parc Cenedlaethol.</p> <p>Mae'r nodweddion sydd wedi'u dynodi'n genedlaethol hefyd yn cynnwys Ardaloedd Mynediad Agored a llwybr beicio cenedlaethol Sustrans Bangor i Abergwaun (rhif 82 y rhwydwaith beicio cenedlaethol).</p> <p>Mae rhannau bychan o'r dirwedd wedi'u diffinio yn CDLIE fel Ardal o Harddwch Naturiol.</p> <p>Mae Llwybr Arfordir Cymru'n dilyn rhan o lannau Afon Dwryd tua'r gorllewin.</p> <p>Yr arfarniad nodweddiadol yn LANDMAP ydi Canolig efo rhai rhannau'n Neilltuol.</p> <p>VS50: Uchel (22%) / <u>Canolig</u> (74%)</p> <p>VS49: Uchel (12%) / <u>Canolig</u> (60%) / IseI (28%)</p> <p>LH45: Uchel (17%) / <u>Canolig</u> (56%) / <u>Neilltuol</u> (23%)</p> <p>LH42: <u>Heb ei asesu</u> (100%)</p> <p>GL31: Uchel (31%) / <u>Neilltuol</u> (61%) / IseI (7%)</p> <p>GL33: Uchel (31%) / <u>Neilltuol</u> (61%) / IseI (7%)</p>	↑			↑	↑

Meini Prawf Sensitifrwydd	Nodweddion yr ACT	Asesiad o Sensitifrwydd y Dirwedd i'r Gwahanol Fathau o Ddatblygiad				
		Ynni Gwynt	Ynni Haul PV ar Raddfa Cae	Lein Uwchben 400 kV	Mastiau Ffonau Symudol	Parciau Carafanau Statig / Cabanau Gwyliau
Gwerth Hanesyddol	<p>Mae rhan ddeheuol yr ACT hon yn Nhirwedd Hanesyddol Cofrestredig Basn Trawsfynydd a Chwm Prysor.</p> <p>Mae'r ACT hefyd yn cynnwys Parc a Gardd Cofrestredig.</p> <p>Yr arfarniad LANDMAP nodweddiadol ydi Uchel-Neilltuol.</p> <p>HL38: <u>Uchel</u> (60%) / <u>Canolig</u> (27%) / <u>Heb ei asesu</u> (12%)</p> <p>HL35: <u>Uchel</u> (36%) / <u>Canolig</u> (13%) / <u>Neilltuol</u> (50%)</p> <p>HL40: <u>Uchel</u> (56%) / <u>Neilltuol</u> (42%)</p>	↑			↑	↑

Sensitifrwydd Cyffredinol y Dirwedd a'r Strategaeth

Mae'r tablau a ganlyn yn rhoi crynodeb cyffredinol o sensitifrwydd o ran y mathau perthnasol o ddatblygiad²⁰ (ar sail y tabl arfarnu sensitifrwydd ACT), ynghyd â'r strategaeth arfaethedig ar gyfer y dirwedd.

DATBLYGIADAU YNNI GWYNT

SENSITIFRWYDD CYFFREDINOL

Canolig-Uchel	<p>Mae'r dirwedd hon ar raddfa ganolig i fawr, yn gymhleth ac yn cael ei dylanwadu'n arbennig gan bentrefi Maentwrog, Gellilydan a Ffestiniog sydd, ynghyd â'r rhwydwaith ffyrdd sydd wedi'i sefydlu, yn dod â symudiad a gweithgaredd i rannau canolog a deheuol yr ACT. Mae'r golygfeydd tuag at y gorllewin ac o'r cyfeiriad hwnnw wedi'u cyfyngu'n helaeth gan goetir trwchus. Tua'r de a'r dwyrain, mae strwythurau fertigol i'w gweld yn bodoli'n barod ar y nenlinellau, strwythurau fel linellau uwchben, sy'n lleihau ymhellach y sensitifrwydd i ddatblygiad ynni gwynt. Yn gwrthbwysu hyn, mae'r ffaith fod gan rai rhannau o'r ACT olygfeydd cryf yn ôl a blaen, o'r naill i'r llall, efo rhannau uwch o'r Parc Cenedlaethol o gwmpas ac efo'r arfordir.</p>
----------------------	---

²⁰ NODER: Mae'r ACT yma tu allan i'r ardal astudiaeth ar gyfer datblygiadau ynni haul PV ar raddfa cae a lein uwchben 400 kV, felly does dim strategaethau ar gyfer y mathau hyn o ddatblygiad.

	Mae'r sensitifrwydd yn cael ei gryfhau ymhellach gan y mosaig cymhleth o dirweddau o batrymau caeau, coetir (yn cynnwys coetir hynafol) a thir parc, efo rhai o'r rheiny'n cael eu hystyried yn olygfaol iawn. Mae'r dirwedd yn gymharol dawel yn y rhannau sydd i ffwrdd oddi wrth yr aneddiadau a'r ffyrdd. Mae ei dynodiad fel rhan o'r Parc Cenedlaethol yn atgyfnerthu'r sensitifrwydd.
STRATEGAETH AR GYFER Y DIRWEDD	
Amcan ar gyfer y Dirwedd	Gwarchod y Dirwedd
Gwaelodlin Datblygiad	Dim datblygiadau ynni gwynt yn bodoli na rhai efo caniatâd ar eu cyfer.
Cynhwysedd Dangosol Cyffredinol	Yn nodweddiadol, dim cynhwysedd ar gyfer datblygiadau ynni gwynt (efo eithriad ar gyfer nifer gyfyngedig o ddatblygiadau gwynt ar raddfa ddomestig hyd at ficro, y dylent fod wedi'u cysylltu'n dda efo'r anheddiad/adeiladau sy'n bodoli'n barod ac sydd tu allan i Ardal o Harddwch Naturiol CDLIE ac Arfordir Heb ei Ddatblygu CDLIE).

MASTIAU FFONAU SYMUDOL

SENSITIFRWYDD CYFFREDINOL	
Canolig-Uchel	<p>Mae'r dirwedd hon ar raddfa ganolig i fawr, yn gymhleth ac yn cael ei dylanwadu'n arbennig gan bentrefi Maentwrog, Gellilydan a Ffestiniog sydd, ynghyd â'r rhwydwaith ffyrdd, yn dod â symudiad a gweithgaredd i rannau canolog a deheuol yr ACT. Mae'r golygfeydd tuag at y gorllewin ac o'r cyfeiriad hwnnw wedi'u cyfyngu'n helaeth gan goetir trwchus. Tua'r de a'r dwyrain mae strwythurau fertigol i'w gweld yn bodoli'n barod ar y nenlinellau, strwythurau fel linellau uwchben, sy'n lleihau ymhellach y sensitifrwydd i ddatblygiad mastiau ffonau symudol. Yn gwrthwyso hyn, mae'r ffaith fod gan rai rhannau o'r ACT olygfeydd cryf yn ôl a blaen o'r naill i'r llall efo rhannau uwch o'r Parc Cenedlaethol o gwmpas ac efo'r arfordir.</p> <p>Mae'r sensitifrwydd yn cael ei gryfhau ymhellach gan y mosaig cymhleth o dirweddau o batrymau caeau, coetir (yn cynnwys coetir hynafol) a thir parc yn yr ACT hon, efo rhai o'r rheiny'n cael eu hystyried yn olygfaol iawn. Mae'r dirwedd yn gymharol dawel yn y rhannau sydd i ffwrdd oddi wrth yr aneddiadau a'r ffyrdd. Mae ei dynodiad fel rhan o'r Parc Cenedlaethol yn atgyfnerthu'r sensitifrwydd.</p>
STRATEGAETH AR GYFER Y DIRWEDD	
Amcan ar gyfer y Dirwedd	Gwarchod y Dirwedd
Gwaelodlin Datblygiad	- 10 o ddatblygiadau mastiau ffonau symudol - 2 o ddatblygiadau mastiau ffonau symudol wedi'u cuddio
Cynhwysedd Dangosol Cyffredinol	Yn nodweddiadol, dim cynhwysedd ar gyfer datblygiadau mastiau ffonau symudol mewn Ardaloedd o Harddwch Naturiol CDLIE (heblaw am nifer cyfyngedig o fastiau ffonau symudol wedi'u cuddio a'u lleoli'n sensitif a'u dylunio'n dda.) Fodd bynnag, tu allan i'r ardaloedd hyn, mae'n cael ei ystyried y gallai fod cynhwysedd cyfyngedig ar gyfer mastiau ffonau symudol wedi'u lleoli'n sensitif a'u dylunio'n dda.

PARCIAU CARAFANAU STATIG / CABANAU GWYLIAU AC ESTYNIADAU

SENSITIFRWYDD CYFFREDINOL

Canolig-Uchel	<p>Mae'r dirwedd hon ar raddfa ganolig i fawr, yn gymhleth ac yn cael ei dylanwadu'n arbennig gan bentrefi Maentwrog, Gellilydan a Ffestiniog sydd, ynghyd â'r rhwydwaith ffyrdd, yn dod â datblygiad a gweithgaredd i rannau canolog a deheuol yr ACT. Mae hefyd rai parciau carafanau statig/cabanau gwyliau yn bodoli'n barod yn yr ACT hon. Mae'r golygfeydd tuag at y dwyrain ac o'r cyfeiriad hwnnw wedi'u cyfyngu gan goetir trwchus, yn cynnwys planhigfeydd coed conwydd, sy'n cynnig cyfleoedd posibl ar gyfer sgrinio ac yn arwydd o sensitifrwydd is o ran yr olygfa.</p> <p>Yn gwrthbwysu hyn, mae'r mosaig cymhleth o dirweddau o batrymau caeau, coetir (yn cynnwys coetir hynafol) a thir parc yn yr ACT hon, efo rhai o'r rheiny'n cael eu hystyried yn olygfaol iawn. Mae'r dirwedd yn gymharol dawel yn y rhannau sydd i ffwrdd oddi wrth yr aneddiadau a'r ffyrdd. Mae ei dynodiad fel rhan o'r Parc Cenedlaethol yn atgyfnerthu'r sensitifrwydd.</p>
STRATEGAETH AR GYFER Y DIRWEDD	
Amcan ar gyfer y Dirwedd	Gwarchod y Dirwedd
Gwaelodlin Datblygiad	- 1 datblygiad bychan
Cynhwysedd Dangosol Cyffredinol	Yn nodweddiadol does dim cynhwysedd ar gyfer datblygiadau carafanau statig/cabanau gwyliau tu mewn i'r Ardal o Harddwch Naturiol CDLIE na'r Arfordir heb ei Ddatblygu CDLIE. Fodd bynnag, tu allan i'r ardaloedd hyn, gallai fod cynhwysedd ar gyfer nifer cyfyngedig o ddatblygiadau parciau carafanau/cabanau gwyliau wedi'u lleoli'n sensitif, eu dylunio'n dda ac ar raddfa fechan i fechan iawn.

Canllawiau

Mae'r tabl isod yn rhoi nodiadau canllaw yn benodol ar gyfer yr ACT o ran lleoli datblygiad er mwyn cael cyn lleied ag y bo modd o effeithiau niweidiol.

Nodiadau Canllaw ar gyfer Lleoli	Ynni Gwynt	Mastiau Ffonau Symudol	Parciau Carafanau Statig / Cabanau Gwyliau ac Estyniadau
Cadw prydfwrthwch naturiol Parc Cenedlaethol Eryri, ei nodweddion arbennig a'i gefndir ehangach. Ystyried effeithiau datblygiad ar olygfeydd tuag at ac allan o Barc Cenedlaethol Eryri. Mae angen ystyried effaith datblygiad tu allan i ffin y Parc Cenedlaethol, trwy ddefnyddio delweddau. Rhaid i ddatblygiad osgoi creu teimlad o fod yn ymwithio, amgylchynu, amlygrwydd, na bod yn anghydnaws i raddau sy'n annerbyniol, yn unigol neu fel effaith gynyddol ar y Parc Cenedlaethol.	✓	✓	✓
Dylai datblygiad barchu a chadw cymeriad a chefnidir y dirwedd sydd wedi'i diffinio yn CDLIE fel Ardaloedd o Harddwch Naturiol, yn enwedig ardaloedd sy'n cael eu gwerthfawrogi am eu nodweddion pellennig a gwyllt.	✓	✓	✓

Dylai datblygiad ystyried a chadw nodweddion arbennig Tirweddau Ardal Tirwedd Arbennig Moryd Glaslyn a Dwyrdd.	✓	✓	✓
Osgoi lleoli datblygiadau ar nenlinellau agored neu lethrau ac amddiffyn golygfeydd allweddol, yn enwedig tuag at y Parc Cenedlaethol.	✓	✓	✓
Sicrhau bod datblygiadau wedi'u gwahanu'n eglur oddi wrth ei gilydd fel bod eu heffaith ar y ffordd mae pobl yn gweld y dirwedd yn parhau i fod yn lleol ac nad oes dylanwad diffiniol o gasglu / cynyddu yn effeithio ar y profiad o'r dirwedd. Mae hyn yn golygu bod angen ystyried yn arbennig o ofalus effeithiau cynyddol y datblygiadau presennol a datblygiadau arfaethedig.	✓	✓	✓
Cynnal cyfanrwydd Tirwedd Cofrestredig Aberglaslyn a Thirweddau Hanesyddol Cofrestredig Blaenau Ffestiniog a Basn Trawsfynydd a Chwm Prysor.	✓	✓	✓
Amddiffyn cefndiroedd nodweddion sydd wedi'u dynodi a nodweddion treftadaeth ddiwylliannol pwysig eraill fel Parciau a Gerddi Cofrestredig; a'r golygfeydd allweddol at i mewn ac at allan o'r nodweddion hyn.	✓	✓	✓
Ystyried y golygfeydd oddi wrth dderbynwyr preswyl, yn enwedig y rhai mae ganddynt olygfeydd yn barod o linellau uwchben 400 kV. Dylai'r gwaith o leoli datblygiad fertigol ychwanegol geisio osgoi effeithiau cynyddol ar yr olygfa.	✓	✓	
Osgoi effeithiau cynyddol ar lwybrau poblogaidd, yn cynnwys llwybr beicio cenedlaethol Bangor i Abergwaun (rhif 82 y rhwydwaith beicio cenedlaethol), llwybr Lôn Las Cymru (rhif 8 y rhwydwaith beicio cenedlaethol) a gweledfannau eraill lleol sy'n cael eu gwerthfawrogi – defnyddio delweddu i asesu golygfeydd dilyniannol (yn cynnwys golygfeydd i ddatblygiad sy'n bodoli'n barod).	✓	✓	✓
Osgoi effeithiau cynyddol ar Reilffordd Ffestiniog.	✓	✓	✓
Lleoli datblygiad llai o faint yn agos at adeiladau sy'n bodoli'n barod er mwyn osgoi amlhau datblygiad yn y rhannau llai datblygedig o'r ACT hon.	✓	✓	✓
Ystyried lleoliadau datblygiad sy'n bodoli'n barod a datblygiad arfaethedig wrth gynllunio datblygiad newydd, er mwyn osgoi effaith gynyddol raddol.	✓	✓	✓
Osgoi effeithiau ar gefndiroedd ardaloedd sydd wedi'u diffinio yn CDLIE fel Arfordir heb ei Ddatblygu.	✓	✓	✓