

**AWDURDOD PARC CENEDLAETHOL ERYRI
CYNLLUN BUSNES A GWELLIANT
2015/16**



Mae Awdurdod y Parc Cenedlaethol yn gyfrifol am baratoi'r Adroddiad Blynyddol a'r Cynllun Gwelliant, yr asesiadau a nodir o'i fewn, a'r rhagdybiaethau a'r rhagamcanion y maent yn seiliedig arnynt. Mae'r Awdurdod hefyd yn gyfrifol am baratoi systemau rheoli mewnol a rheoli perfformiad priodol er mwyn cael yr wybodaeth a'r asesiadau sydd yn y Cynllun. Mae'r Awdurdod yn fodlon bod yr wybodaeth a'r asesiadau sydd yn y cynllun yn hanfodol gywir a chyflawn a bod y cynllun yn realistig ac yn gyraeddadwy.

Awdurdod Parc Cenedlaethol Eryri
Swyddfa'r Parc Cenedlaethol
Penrhyndeudraeth
Gwynedd
LL48 6LF

☎ 01766 770274

📠 01766 771211

✉ parc@eryri-npa.gov.uk

TUDALEN CYNNWYS

Rhan	Tudalen(nau)
1. Awdurdod Parc Cenedlaethol Eryri	3
2. Gweledigaeth	3
3. Blaenoriaethau'r Gwasanaethau	3 – 4
4. Amcanion Gwella'r Awdurdod	5 – 9
5. Dangosyddion Perfformiad	9 – 12
6. Fframwaith Gwella	12
7. Yr Edau Aur	13
8. Manylion Cyswllt	14

1. Awdurdod Parc Cenedlaethol Eryri

Dynodwyd Parc Cenedlaethol Eryri ym 1951 o dan Ddeddf Parciau Cenedlaethol a Mynediad i Gefn Gwlad 1949.

Sefydlwyd Awdurdod Parc Cenedlaethol Eryri gan Ddeddf yr Amgylchedd 1995 fel awdurdod lleol un pwrpas. Mae ganddo'r pwrpasau a ganlyn yn ôl diffiniad y Ddeddf:

- Gwarchod a gwella'r harddwch naturiol, y bywyd gwylt a'r dreftadaeth ddiwylliannol; a
- Hyrwyddo cyfle i'r cyhoedd ddeall a mwynhau nodweddion arbennig y Parc (Cenedlaethol).

Yn ychwanegol at gyflawni Pwrpasau'r Parc Cenedlaethol, mae'n ddyletswydd ar Awdurdod y Parc Cenedlaethol i feithrin lles economaidd a chymdeithasol cymunedau lleol yn y Parc Cenedlaethol.

2. Gweledigaeth

Mabwysiadodd yr Awdurdod weledigaeth ar gyfer y Parc ym mis Rhagfyr 2009 yn dilyn ymgynghoriad allanol helaeth â'r cyhoedd a'n rhanddeiliaid allweddol. Mae'r weledigaeth ar gyfer y Parc (yng Nghynllun Rheolaeth y Parc) fel a ganlyn:

Erbyn 2035, bydd Eryri'n parhau i fod yn dirlun a warchodir, yn cael ei ddiogelu a'i wella i ddarparu amgylchedd naturiol gyfoethog ac amrywiol; yn rhoi buddiannau cymdeithasol, economaidd a lles yn genedlaethol ac yn rhyngwladol.

Cyflenwir pwrpasau'r Parc Cenedlaethol trwy economi amrywiol a ffyniannus sydd wedi addasu i heriau newid yn yr hinsawdd, wedi ei seilio ar adnoddau naturiol – nodweddion y tirlun, cyfleoedd i ddysgu a mwynhau, treftadaeth ddiwylliannol a naturiol. Gyda chymunedau dwyieithog bywiog a chynhwysol, bydd gweithio mewn partneriaeth wedi dangos y gellir cyflawni mwy trwy undod.

Bydd cymunedau wedi mabwysiadu datrysiadau arloesol mewn Byd sy'n newid - bydd economi carbon isel wedi cryfhau cysylltiad y preswylwyr â'r amgylchedd, gan roi gwell safon byw a sicrhau enw da Eryri fel Parc Cenedlaethol sy'n enwog yn rhyngwladol ac un o'r lleoedd i enaid gael llonydd.

3. Blaenoriaethau'r Gwasanaethau

Wrth baratoi blaenoriaethau ei wasanaethau a'r amcanion gwella, rhoddodd yr Awdurdod ystyriaeth i ddatganiadau polisi strategol allweddol, cynlluniau perthnasol eraill a barn ei staff, ei aelodau, ei rhanddeiliaid allweddol ac aelodau o'r cyhoedd, gan gynnwys:

- y Datganiad Polisi ar gyfer y Parciau Cenedlaethol ac Awdurdodau'r Parciau Cenedlaethol yng Nghymru a gyhoeddwyd ym mis Mawrth 2007,

- y Llythyr Grant Strategol a gyhoeddir bob blwyddyn gan Lywodraeth Cymru i'r Awdurdod,
- Strategaethau Cymunedol Gwynedd a Chonwy,
- Cymru'n Un: Cenedl Un Blaned,
- Cymru'n Un: Rhaglen flaengar ar gyfer Cymru,
- Cynllun Rheolaeth y Parc,
- adroddiadau gan Swyddfa Archwilio Cymru ynghylch yr Awdurdod, ac
- adroddiadau ymgynghorwyr annibynnol ar farn y rhanddeiliaid.

Mae'r gwasanaethau yr ydym yn eu cynnig a'r ffordd yr ydym yn eu cynnig yn newid, yn bennaf oherwydd yr hinsawdd economaidd sydd ohoni ynghyd â'r cyfyngiadau ariannol ar ein cyllideb.

Fodd bynnag, nid yw'r her ariannol sy'n ein hwynebu wedi arwain at ostyngiad yn y galw arnom ni i ddarparu gwasanaeth o ansawdd, ac yn y cyd-destun hwn, mae'r Awdurdod wedi pennu beth yw blaenoriaethau ei wasanaethau yn y dyfodol a sut y dylid eu darparu er mwyn gwneud y defnydd gorau o'r adnoddau sydd ar gael iddo â'r nod o sicrhau gweledigaeth y Parc fel y nodir uchod.

Mae blaenoriaethau ein gwasanaethau am y flwyddyn ariannol yma fel a ganlyn:

- sicrhau bod yr amcanion yng Nghynllun Rheolaeth y Parc yn cael eu cyflenwi'n llwyddiannus gennym ni, ein partneriaid a'n rhanddeiliaid er mwyn gwella cyflwr y Parc;
- sicrhau bod y swyddogaeth gynllunio statudol yn cael adnoddau digonol ac yn cael ei rheoli'n effeithiol er mwyn cwrdd â pholisïau cenedlaethol, disgwyliadau cwsmeriaid ac yn cefnogi cymunedau cynaliadwy;
- cadw asedau eiddo os ydynt yn ychwanegu gwerth at yr Awdurdod a'n pwrpasau craidd na fyddai'n cael eu darparu fel arall;
- adolygu'r Canolfannau Croeso fel bod y gwasanaeth yn gallu cael ei ddarparu mewn ffordd wahanol;
- cynnal a chadw llwybrau mynediad yr ucheldir; a
- chynnal cyfleoedd mynediad i bawb.

Mae'r ffordd y bydd yr Awdurdod yn mynd o gwmpas ei fusnes yr un mor bwysig yn yr hinsawdd economaidd sydd ohoni, ac yn y cyd-destun hwn bydd yr Awdurdod yn mabwysiadu'r dull gweithredu a ganlyn:

- rôl galluogi â llai o bwyslais ar berchnogaeth a rheolaeth;
- osgoi dechrau prosiectau sydd â goblygiadau cynnal a chadw hirdymor;
- annog a galluogi cymunedau lleol i gymryd yr awenau a chymryd cyfrifoldeb dros gyflenwi gwasanaethau yn eu hardal;
- defnyddio cyfryngau electronig fel y brif ffordd o ddarparu gwasanaethau a gwybodaeth;
- dull strategol o ymdrin â thwristiaeth gynaliadwy, addysg amgylcheddol a wardeinio; a
- dod o hyd i ffrydiau incwm newydd i gefnogi pwrpasau'r Parc a'r Awdurdod.

Disgwylir i'r Awdurdod gyhoeddi cynllun gwella sy'n nodi ei drefniadau i sicrhau gwelliant parhaus wrth ymgymryd â'i swyddogaethau a sicrhau y cyflawnir ei amcanion gwella. Mae Rhan 4 o'r Cynllun Busnes a Gwelliant hwn yn bodloni'r gofynion a nodir uchod.

4. AMCANION GWELLA'R AWDURDOD

Ym mis Medi 2014, fe ddechreuodd yr Awdurdod fynd ati i adolygu ei flaenoriaethau a phennu amcanion gwella.

Roedd y broses honno'n cynnwys:

Canol Medi – dechrau Hydref, 2014	Ymgynghoriad cychwynol â staff yr Awdurdod
15 Hydref, 2014	Gweithgor Arbennig o Aelodau i gwmpasu Amcanion Gwella posibl
Diwedd Hydref, 2014	Ymgysylltu â rhanddeiliaid, gan gynnwys staff, aelodau, partneriaid, Llywodraeth Cymru, Cynghorau Cymuned, y sector gwirfoddol, y sector preifat ac eraill. Roedd y gwaith hwn wedi'i alluogi gan hwylusydd allanol
3 Rhagfyr, 2014	Ystyriodd yr Awdurdod yr ymatebion i'r ymgynghoriad a mabwysiadu'r Meysydd Gwella. Dirprwyodd awdurdod i'r Pwyllgor Perfformiad ac Adnoddau i fabwysiadu'r Amcanion Gwella newydd yn ffurfiol
Rhagfyr, 2014 – Ionawr 2015	Ymgynghoriad ffurfiol â rhanddeiliaid, gan gynnwys Swyddfa Archwilio Cymru
Chwefror, 2015	Y Cyfarwyddwyr a'r Penaethiaid Gwasanaeth wedi trosglwyddo'r meysydd gwella i Amcanion Gwella ynghyd â rhaglenni gwaith.
4 Mawrth, 2015	Ystyriodd y Gweithgor yr Amcanion Gwella drafft ar gyfer pob maes gwella
18 Mawrth, 2015	Mabwysiadodd y Pwyllgor Perfformiad ac Adnoddau yr Amcanion Gwella. Roedd hyn yn galluogi paratoi'r Cynllun Busnes a Gwelliant i'w fabwysiadu gan yr Awdurdod yn ei gyfarfod ar 29 Ebrill, 2015

Roedd yr ymatebion gan rhanddeiliaid, gweithdai â swyddogion ac aelodau fel yr amlinellwyd uchod wedi arwain at fabwysiadu'r Amcanion Gwella a ganlyn. Gellir cyflwyno sylwadau ar hwn neu ar fersiynau o'r Cynllun Busnes a Gwelliant yn y dyfodol mewn e-bost at iwan.jones@eryri-npa.gov.uk neu'n ysgrifenedig at Awdurdod Parc Cenedlaethol Eryri, Swyddfa'r Parc Cenedlaethol, Penrhyndeudraeth, Gwynedd LL48 6LF.

Cafodd yr amcanion gwella, sydd wedi'u nodi dros y tudalennau nesaf, eu mabwysiadu gan yr Awdurdod ar gyfer blwyddyn ariannol 2015/16 ar 29 Ebrill 2015. Dyma gynllun sy'n edrych tua'r dyfodol, ac mae'r amcanion gwella'n cael eu gosod bob blwyddyn.

AMCANION GWELLA

1. CYFATHREBU

Bydd gan y cyhoedd a'n rhanddeiliaid ddealltwriaeth dda o nodweddion arbennig Eryri fel y'i diffinnir yng Nghynllun Rheolaeth Parc Cenedlaethol Eryri, ynghyd ag ymwybyddiaeth o'r cyfleoedd sydd ar gael ar gyfer mwynhad, a dealltwriaeth o gyfraniad yr Awdurdod mewn materion o'r fath.

Byddwn yn cyflawni hyn trwy:

- Ddatblygu, mabwysiadu a gweithredu Strategaeth Gyfathrebu a Marchnata
- Parhau i adolygu rôl safleoedd a Chanolfannau Croeso'r Awdurdod fel hybiau cyfathrebu
- Datblygu, mabwysiadu a gweithredu Strategaeth Addysg ddiwygiedig
- Sicrhau y datblygir ac y cefnogir staff ac aelodau i ddatblygu eu rôl fel llysgenhadon

Byddwn yn gwybod ein bod yn llwyddo i gyflawni'r amcan gwella pan rydym wedi:

- **Strategaeth Gyfathrebu a Marchnata**
 - Mabwysiadu Strategaeth Gyfathrebu a Marchnata i gynnwys Dangosyddion Perfformiad Allweddol (DPA) (Blwyddyn 1)
 - Sefydlu data gwaelodlin ar gyfer y DPA (Blwyddyn 2)
 - Cael canlyniadau cadarnhaol ar gyfer y DPA hynny (Blwyddyn 3)
- **Hybiau cyfathrebu**
 - Cwblhau'r adolygiad a gweithredu argymhellion (Blwyddyn 1)
 - Cynnal arolygon blynyddol o effeithiolrwydd safleoedd a Chanolfannau Croeso'r Awdurdod fel hybiau cyfathrebu (gwaelodlin i'w sefydlu ym Blwyddyn 1)
- **Strategaeth Addysg**
 - Mabwysiadu Strategaeth Addysg i gynnwys y DPA (Blwyddyn 1)
 - Sefydlu data gwaelodlin ar gyfer y DPA (Blwyddyn 2)
 - Cael canlyniadau cadarnhaol ar gyfer y DPA hynny (Blwyddyn 3)
- **Staff ac aelodau fel Llysgenhadon**
 - Cynnal asesiad o anghenion hyfforddiant fel rhan o'r Gwerthusiad blynyddol o staff ac ymgymryd ag unrhyw hyfforddiant a bennwyd (Blwyddyn 1 a 2)
 - % y staff ac aelodau sydd wedi cael hyfforddiant fel llysgenhadon sy'n adrodd bod ganddynt ddealltwriaeth well o'r rôl (Blwyddyn 2 – gwaelodlin)
 - % o aelodau'r cyhoedd â chysylltiad â'r Awdurdod sy'n adrodd eu bod yn fodlon â'r gwasanaeth (Blwyddyn 1)

2. CYNLLUNIAU A PHOLISIŶAU

Adolygu Cynllun Rheolaeth y Parc Cenedlaethol, ymgysylltu â'n partneriaid wrth ei baratoi a grymuso ein partneriaid wrth ei weithredu.

Byddwn yn cyflawni hyn trwy:

- Adolygu'r Adroddiad ar Gyflwr y Parc i sicrhau bod yr wybodaeth sy'n cael ei bwydo i mewn i Gynllun Rheolaeth y Parc Cenedlaethol yn gryno, yn gyfredol ac yn berthnasol
- Sefydlu Grŵp Partneriaeth gweithgar â chylch gorchwyl ar gyfer ei baratoi a'i weithredu'n llwyddiannus
- Sicrhau bod ein partneriaid yn rhan annatod yn ystod pob cam o'i baratoi
- Dyrannu cyfrifoldebau mewnol ac allanol yn effeithiol wrth ei gyflawni
- Gosod nodau a buddion diffiniedig clir yng Nghynllun Rheolaeth y Parc Cenedlaethol

Byddwn yn gwybod ein bod yn llwyddo i gyflawni'r amcan gwella pan:

- Sefydlwyd Grŵp Partneriaeth at y diben hwn (Blwyddyn 1)
- Cytunwyd ar gylich gorchwyl y Grŵp Partneriaeth ynghyd ag amllder y cyfarfodydd (Blwyddyn 1)
- Bydd Cynllun Rheolaeth y Parc Cenedlaethol wedi'i fabwysiadu a'i fonitro gan yr Awdurdod a'r Grŵp Partneriaeth (Blwyddyn 2 a 3)
- Mae'r cynllun gweithredu sy'n rhan o Gynllun Rheolaeth y Parc Cenedlaethol yn cael ei weithredu gan y Grŵp Partneriaeth (Blwyddyn 2 a 3, a thu hwnt)
- % o aelodau'r Grŵp Partneriaeth sy'n fodlon â'u cyfraniad tuag at baratoi a gweithredu Cynllun Rheolaeth y Parc Cenedlaethol (Blwyddyn 1)

3. IECHYD A LLES

Bydd y Parc Cenedlaethol yn cael ei gydnabod fel ardal sy'n cyfrannu at les corfforol a meddyliol pobl.

Byddwn yn cyflawni hyn trwy:

- Fel rhan o'r adolygiad cyffredinol o'r Cynllun Datblygu Lleol, ymgymryd ag Asesiad o'r Effaith ar Iechyd ohono
- Datblygu perthynas waith â'n Bwrdd Iechyd Lleol
- Graddio neu ddsbarthu ein llwybrau hamdden fel bod y cyhoedd yn gallu asesu eu haddasrwydd yn ôl eu hanghenion
- Cynnal archwiliad o bortffolio eiddo'r Awdurdod i asesu pa ardaloedd fyddai'n addas i'w datblygu fel maes antur ar gyfer plant
- Y Wardeiniaid a'r Swyddogion Addysg i fabwysiadu dull rhagweithiol â'r ysgolion yn eu hardaloedd i addysgu'r plant lleol o oedran cynnar ynglŷn â'r cyfleoedd sydd ar gael a'r hyn sy'n gwneud eu hardaloedd yn arbennig

Byddwn yn gwybod ein bod yn llwyddo i gyflawni'r amcan gwella pan:

- Cwblhawyd Seminar Hyfforddi ac asesu effaith ar iechyd (Blwyddyn 1)
- Cwblhawyd Asesiad o'r Effaith ar Iechyd o'r Cynllun Datblygu Lleol a chafodd y canlyniadau eu hymgorffori yn y Cynllun Datblygu Lleol diwygiedig (Blwyddyn 2)
- Mewn ymgynghoriad â'r Bwrdd Iechyd, cytuno neu fesur y buddion iechyd â'r bwriad o ail-raddio neu ail-ddosbarthu'r llwybrau hamdden a gyhoeddir ar wefan Awdurdod Parc Cenedlaethol Eryri (Blwyddyn 1, 2 a 3)
- Cwblhawyd archwiliad o'r portffolio eiddo ac, os yw'n briodol, cytunwyd ar gynllun gweithredu ar gyfer datblygu meysydd Antur (Blwyddyn 1)
- Mae Warden neu Swyddog Addysg wedi cyd-drefnu ymweliad ym mhob ysgol yn ardal yr Awdurdod yn ystod y flwyddyn ddiwethaf (Blwyddyn 1)
- % o ysgolion yr ymwelwyd â hwy y cafodd eu disgyblion eu hysbrydoli gan y cyfleoedd sydd ar gael ar gyfer gweithgareddau hamdden a dysgu yn yr awyr agored yn y Parc (Blwyddyn 1)

4. YMGYSYLLTU Â PHARTNERIAETHAU A GWIRFODDOLWYR

Drwy rymuso ein cymunedau, partneriaid a gwirfoddolwyr, mae gwell dealltwriaeth a pherchnogaeth o'r hyn sy'n gwneud Parc Cenedlaethol Eryri yn arbennig.

Byddwn yn cyflawni hyn trwy:

- Asesu pa weithgareddau neu feysydd y gallai gwirfoddolwyr a / neu bartneriaid gyfrannu at bwrpasau'r Parc Cenedlaethol
- Addysgu staff ynglŷn â'r ffordd orau o gefnogi gwirfoddolwyr a / neu bartneriaid
- Sefydlu fframwaith o gyfleoedd gwirfoddoli a / neu bartneriaeth i gyflawni'r anghenion a bennwyd
- Sicrhau bod ein Cynghorau Cymuned yn deall yr hyn y gallant ei wneud i hyrwyddo dealltwriaeth a pherchnogaeth yn eu hardaloedd o'r hyn sy'n gwneud eu hardaloedd yn arbennig.

Byddwn yn gwybod ein bod yn llwyddo i gyflawni'r amcan gwella pan:

- Mae anghenion hyfforddiant staff wedi'u hasesu a'u cwblhau (Blwyddyn 1 a 2)
- Sefydlwyd fframwaith ac ymgysylltwyd â gwirfoddolwyr / partneriaid (Blwyddyn 1 a 2)
- Nifer y prosiectau / mentrau a wnaed (Blwyddyn 2 a 3)
- Yn dilyn cyfarfodydd blynyddol y Cynghorau Cymuned, canran y rhai sy'n bresennol sydd o'r farn bod ganddynt ddealltwriaeth dda neu ardderchog erbyn hyn o sut y gall eu Cyngor Cymuned gyfrannu at yr hyn sy'n gwneud ei ardal yn arbennig (Blwyddyn 1)
- Nifer y diwrnodau gwirfoddoli (Blwyddyn 1)
- % y gwirfoddolwyr ar brosiectau untro sy'n mynegi awydd i ddychwelyd am gyfleoedd gwirfoddoli pellach (Blwyddyn 1)

5. HER ARIANNOL A RHEOLI PERFFORMIAD

Bydd yr Awdurdod yn parhau i gyflawni ei flaenoriaethau a darparu gwasanaeth i bawb â'r llai o adnoddau sydd ar gael.

Byddwn yn cyflawni hyn trwy:

- Weithredu'r Strategaeth Ariannol
- Adolygu'r Blaenoriaethau Gwasanaeth wrth baratoi Strategaeth Ariannol newydd ar gyfer 2016/17 a thu hwnt
- Ymgysylltu â'n staff ar bob lefel gan gynnwys gwerthusiadau blynyddol ffurfiol i gynorthwyo staff i reoli perfformiad

Byddwn yn gwybod ein bod yn llwyddo i gyflawni'r amcan gwella pan:

- Sicrhawyd yr arbedion gwaelodlin a bennwyd yn y Strategaeth Ariannol ar gyfer 2015/16 (Blwyddyn 1)
- Adolygydd Blaenoriaethau Gwasanaeth a pharatowyd a mabwysiadwyd Strategaeth Ariannol newydd ar gyfer 2016/17 a thu hwnt (Blwyddyn 1)
- Canran y staff a gafodd eu gwerthuso a'r camau gweithredu y cytunwyd arnynt (os yw'n briodol) wedi'u gweithredu (Blwyddyn 1)
- % y staff sy'n adrodd eu bod yn fodlon â lefel yr arweiniad a'r gefnogaeth y maent yn ei chael gan eu rheolwr llinell (Blwyddyn 1)

5. DANGOSYDDION PERFFORMIAD

Mae'r Dangosyddion Craidd wedi'u nodi dros y tudalennau nesaf ynghyd â'r dangosyddion perfformiad lleol sy'n mesur perfformiad yr Awdurdod mewn perthynas â'r Amcanion Gwella y cytunwyd arnynt.

CYFRESI DANGOSYDDION CRAIDD 2014-15

Rhif	Dangosydd Perfformiad	Canlynia dau 2013/14	Targed 2014/15	Canlynia dau 2014/15	Targed 2015/16
CHR/001	Canran y gweithwyr (gan gynnwys athrawon a staff sy'n gweithio mewn ysgolion) sy'n rhoi'r gorau i'w swydd gyda'r awdurdod, un ai'n wirfoddol neu'n anwirfoddol.	9%	10%	13.1%	10%
CHR/002	Nifer y diwrnodau gwaith / shifftiau cyfwerth ag amser llawn a gollwyd gan weithwyr yr awdurdod oherwydd salwch.	6.6 diwrnod	6.5 diwrnod	9.3 diwrnod	7 diwrnod
CHR/004	Canran o weithwyr yr awdurdod sy'n dod o gymunedau lleiafrifoedd ethnig.	0%	Heb ei osod	0%	Heb ei osod
CHR/005	Canran gweithwyr yr awdurdod sy'n datgan eu bod yn anabl o dan delerau'r Ddeddf Gwahaniaethu ar Sail Anableded.	0.5%	Heb ei osod	1%	Heb ei osod
CFH/006	Canran yr anfonebau na chafodd eu herio ac a gafodd eu talu o fewn 30 diwrnod i'r dyddiad y daethant i law'r awdurdod.	97%	97%	96%	97%

Rhif	Dangosydd Perfformiad	Canlyniadau 2013/14	Targed 2014/15	Canlyniadau 2014/15	Targed 2015/16
CAM/001	<p>a) % gros ardal fewnol adeiladau'r awdurdod o fewn categorïau cyflwr: i) A ii) B iii) C iv) D</p> <p>b) % o gyfanswm gwerth y gwaith cynnal a chadw sy'n ofynnol ar gyfer adeiladau'r awdurdod y rhoddwyd iddynt lefel blaenoriaeth gwaith: i) 1 ii) 2 iii) 3</p>	<p>a) A: 40.12% B: 48.43% C: 11.45% D: 0%</p> <p>b) 1: 0% 2: 39.8% 3: 31.4%</p>	<p>a) A: 42% B: 50% C: 8% D: 0%</p> <p>b) 1: 0% 2: 40% 3: 30%</p>	<p>a) A: 42.5% B: 46.5% C: 11% D: 0%</p> <p>b) 1: 11% 2: 78.8% 3: 10.2%</p>	<p>a) A: 42% B: 48% C: 10% D: 0%</p> <p>b) 1: 0% 2: 90% 3: 10%</p>
PLA/002	Canran y ceisiadau i ddatblygu a gymeradwywyd yn ystod y flwyddyn.	84%	90%	90%	90%
PLA/003	<p>a) Nifer yr apeliadau a bennwyd yn ystod y flwyddyn, mewn perthynas â: i) penderfyniadau ceisiadau cynllunio ii) rhybuddion gorfodaeth</p> <p>b) Canran yr apeliadau a benderfynwyd a gynhaliodd benderfyniad yr awdurdod, mewn perthynas â: i) Penderfyniadau ceisiadau cynllunio ii) Rhybuddion gorfodaeth</p>	<p>17 2</p> <p>76% 0%</p>	<p>10 0</p> <p>70% 75%</p>	<p>13 1</p> <p>77% 100%</p>	<p>Heb ei osod</p> <p>70% 75%</p>
PLA/004	<p>a) Canran y ceisiadau cynllunio mawr a benderfynwyd yn ystod y flwyddyn cyn pen 13 wythnos</p> <p>b) Canran y ceisiadau cynllunio bach a benderfynwyd yn ystod y flwyddyn cyn pen 8 wythnos</p> <p>c) Canran y ceisiadau cynllunio deiliad tai a benderfynwyd yn ystod y flwyddyn cyn pen 8 wythnos</p> <p>d) Canran yr holl geisiadau cynllunio eraill a benderfynwyd yn ystod y flwyddyn cyn pen 8 wythnos</p> <p>e) Canran yr holl geisiadau a oedd yn ddarostyngedig i Asesiad o Effeithiau Amgylcheddol a benderfynwyd cyn pen 16 wythnos</p>	<p>a) 0%</p> <p>b) 61%</p> <p>c) 84%</p> <p>d) 40%</p> <p>e) D/B</p>	<p>a) 75%</p> <p>b) 70%</p> <p>c) 85%</p> <p>d) 90%</p> <p>e) D/B</p>	<p>a) 50%</p> <p>b) 70%</p> <p>c) 87%</p> <p>d) 70%</p> <p>e) D/B</p>	<p>a) 75%</p> <p>b) 80%</p> <p>c) 90%</p> <p>d) 90%</p> <p>e) D/B</p>
PLA/005	Canran yr achosion gorfodaeth a gafodd eu datrys yn ystod y flwyddyn cyn pen 12 wythnos o ddod i law.	61%	63%	64%	65%
PLA/006	Nifer yr unedau o dai fforddiadwy a ddarparwyd yn ystod y flwyddyn fel canran o'r holl unedau tai ychwanegol a ddarparwyd yn ystod y flwyddyn.	33%	50%	51%	50%
PLA/007	Nifer yr unedau tai ychwanegol a ddarparwyd yn ystod y flwyddyn ar dir a ddatblygwyd gynt fel canran o'r holl unedau tai ychwanegol a ddarparwyd yn ystod y flwyddyn.	63%	65%	59%	50%

DANGOSYDDION PERFFORMIAD LLEOL 2015-16

Noder: Mae pob un o'r Dangosyddion Perfformiad Lleol ar gyfer 2015-16 yn newydd ac wedi'u dylunio i fesur cynnydd ar yr Amcanion Gwella newydd. Yn y dyfodol, lle bo'n briodol, bwriedir cynnwys colofn Canlyniadau i ddangos perfformiad y gorffennol ynghyd â tharged ar gyfer y flwyddyn.

Amcan Gwella	Dangosydd Perfformiad	Amllder
1	Mabwysiadwyd Strategaeth Gyfathrebu a Marchnata (gan gynnwys Dangosyddion Perfformiad Allweddol (DPA))	Unwaith
1	Cwblhawyd yr adolygiad a gweithredwyd % o'r argymhellion	Blynyddol
1	Effeithiolrwydd cyffredinol yr Hybiau Cyfathrebu	Blynyddol
1	Mabwysiadwyd Strategaeth Addysg (gan gynnwys y DPA)	Unwaith
1	% y staff sydd wedi cael asesiad o anghenion hyfforddiant ar fod yn Llysgenhadon	Blynyddol
1	% o aelodau'r cyhoedd â chysylltiad â'r Awdurdod sy'n adrodd eu bod yn fodlon â'r gwasanaeth	Chwarterol
2	Sefydlwyd Grŵp Partneriaeth i adolygu a gweithredu Cynllun Rheolaeth y Parc Cenedlaethol	Unwaith
2	Cytunwyd ar Gylch Gorchwyl y Grŵp Partneriaeth ynghyd ag amllder y cyfarfodydd	Unwaith
2	% o aelodau'r Grŵp Partneriaeth sy'n fodlon â'u cyfraniad at baratoi a gweithredu Cynllun Rheolaeth y Parc Cenedlaethol	Blynyddol
3	Cwblhawyd Seminar Hyfforddi ar asesu effaith ar iechyd	Unwaith
3	Cytunwyd ar ddsbarthiad addas ar gyfer llwybrau hamdden gyda'r Bwrdd Iechyd	Unwaith
3	Cwblhawyd archwiliad o'r portffolio eiddo ac, os yw'n briodol, cytunwyd ar gynllun gweithredu ar gyfer datblygu meysydd antur	Blynyddol
3	% yr ysgolion yn y Parc Cenedlaethol sydd wedi cael ymweliad wedi'i gyd-drefnu gan Warden neu Swyddog Addysg yn ystod y flwyddyn	Chwarterol
3	% yr ysgolion yr ymwelwyd â hwy y cafodd eu disgyblion eu hysbrydoli gan y cyfleoedd sydd ar gael ar gyfer gweithgareddau hamdden a dysgu yn yr awyr agored yn y Parc	Chwarterol
4	% y staff perthnasol sydd wedi cael asesiad o anghenion hyfforddiant ar gefnogi gwirfoddolwyr	Blynyddol
4	Sefydlu Fframwaith Gwirfoddoli	Unwaith
4	Yn dilyn cyfarfodydd blynyddol y Cynghorau Cymuned, canran y rhai sy'n bresennol sydd o'r farn bod ganddynt bellach ddealltwriaeth dda neu ardderchog o sut y gall eu Cyngor Cymuned gyfrannu at yr hyn sy'n gwneud ei ardal yn arbennig	Blynyddol
4	Nifer y diwrnodau gwirfoddoli	Chwarterol

Amcan Gwella	Dangosydd Perfformiad	Amllder
4	% y gwirfoddolwyr ar brosiectau untro sy'n mynegi awydd i ddychwelyd am gyfleoedd gwirfoddoli pellach	Chwarterol
5	Sicrhawyd yr arbedion gwaelodlin a bennwyd yn y Strategaeth Ariannol ar gyfer 2015/16	Unwaith
5	Adolygwyd Blaenoriaethau Gwasanaeth a pharatowyd a mabwysiadwyd Strategaeth Ariannol newydd ar gyfer 2016/17 a thu hwnt	Unwaith
5	Canran y staff a gafodd eu gwerthuso a'r camau gweithredu y cytunwyd arnynt (os yw'n briodol) wedi'u gweithredu	Blynyddol
5	% y staff sy'n adrodd eu bod yn fodlon â lefel yr arweiniad a'r gefnogaeth y maent yn ei chael gan eu rheolwyr llinell	Blynyddol

6. Fframwaith Gwella

Mae gan Aelodau'r Awdurdod ran bwysig i'w chwarae i sicrhau bod y fframwaith gwella'n darparu proses gadarn i sicrhau canlyniadau llwyddiannus.

Fel rhan o'r broses hon, mae data am ein Dangosyddion Perfformiad, rhai Craidd yn ogystal â rhai Lleol, yn cael eu bwydo i mewn i Ffynnon ac mae adroddiadau'n cael eu paratoi i'w harchwilio gan y Pwyllgor Perfformiad ac Adnoddau bob chwarter.

Adroddir hefyd i'r Pwyllgor Perfformiad ac Adnoddau bob chwarter am y Cynllun Gwaith Corfforaethol, cynllun blynyddol â thasgau penodol fel sail i bob amcan gwella.

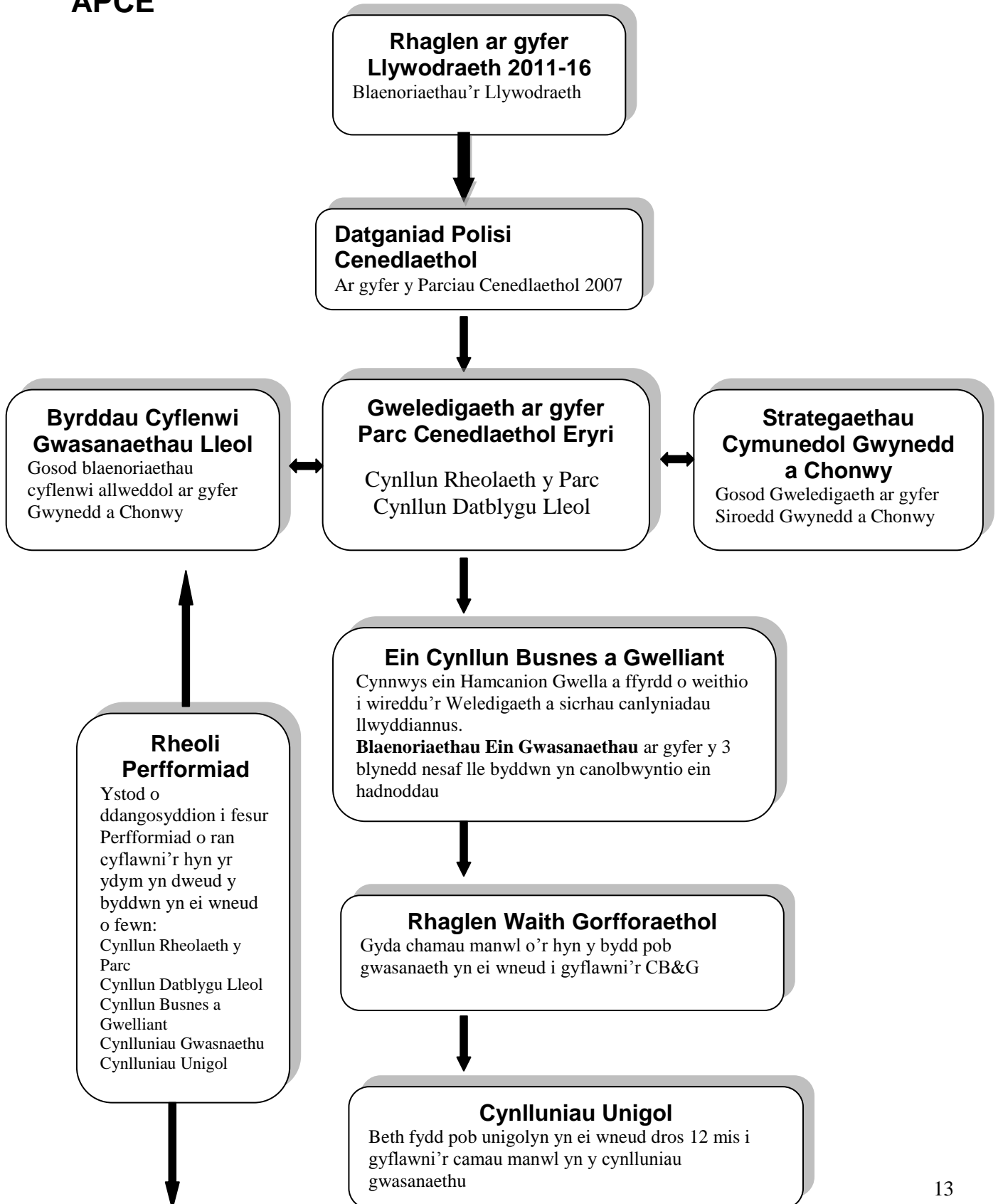
Mae cynnwys y data allweddol yn Ffynnon yn caniatáu rhywfaint o feincnodi â'r ddau Awdurdod Parc Cenedlaethol arall, yn enwedig mewn perthynas â'r Dangosyddion Craidd, ac yn y cyd-destun hwn, cyflwynir hefyd dystiolaeth gerbron y Pwyllgor Perfformiad ac Adnoddau.

Mae'r broses werthuso a gynhelir â phob aelod o staff yr Awdurdod yn sicrhau bod perfformiad yn cael ei fonitro, ac mae hefyd yn gyfle i'r staff adrodd eu bod wedi cwblhau eu tasgau unigol mewn perthynas â'r Amcanion Gwella yn ogystal ag unrhyw broblemau a gafwyd.

Nodir y fframwaith gwella isod yn rhan 7.

7. Yr Edau Aur

FFRAMWAITH GWELLA A CHYNLLUNIO CORFFORAETHOL APCE



8. Manylion Cyswilt

Croesawn eich mewnbwn ynghyd â'ch awgrymiadau ar osod amcanion gwella newydd a heriol ar gyfer y flwyddyn ariannol nesaf. Cysylltwch ag Iwan Jones â'ch sylwadau os gwelwch yn dda.

Gellir cael rhagor o wybodaeth ynghylch y manylion a osodir yn y Cynllun Gwelliant hwn trwy ysgrifennu, neu anfon e-bost at:

Iwan Jones

Cyfarwyddwr Gwasanaethau Corfforaethol / Director of Corporate Services

Awdurdod Parc Cenedlaethol Eryri / Snowdonia National Park Authority

Ffôn / Phone: 01766 772204

e-bost / e-mail: ewan.jones@eryri-npa.gov.uk

www.eryri-npa.gov.uk